

Programul Mageia de instalare în rețea

Instrument pentru instalarea Mageia din repozitoriile de la distanță



Textele și capturile de ecran din acest manual sînt disponibile sub licența CC BY-SA 3.0 <http://creativecommons.org/licenses/by-sa/3.0/>.

Acest manual a fost realizat cu ajutorul [Calenco CCMS](https://www.calenco.com) [https://www.calenco.com].

A fost scris de voluntari în timpul lor liber. Vă rugăm să contactați [Echipa de Documentare](https://wiki.mageia.org/en/Documentation_team) [https://wiki.mageia.org/en/Documentation_team] dacă doriți să ajutați la îmbunătățirea acestui manual.

Programul Mageia de instalare în rețea

Cuprins

Instalează Mageia utilizând o imagine de pornire mică	1
1. Introducere	1
1.1. Sursa media NetInstall	1
1.2. Etape de instalare	1
2. Etapa 1 (Etapa de preinstalare)	2
2.1. Pornire	2
2.2. Metoda de instalare	3
2.3. Conexiune la rețea	6
2.4. Servere în oglindă	8
3. Etapa 2 (Etapa de instalare)	10
3.1. Alegeți limba ce va fi utilizată	10
3.2. Licența și Notele ediției	12
3.3. Configurare SCSI	13
3.4. Instalare sau actualizare	14
3.5. Tastatură	14
3.6. Partiționare	15
3.7. Aplicații	26
3.8. Gestionarea Utilizatorilor	32
3.9. Configurație grafică	34
3.10. Încărcător de sistem	38
3.11. Rezumatul configurării	45
3.12. Setări regionale	48
3.13. Configurați serviciile	49
3.14. Selectați mausul	50
3.15. Configurare sunet	51
3.16. Nivel de securitate	52
3.17. Parafoc	53
3.18. Actualizări	54
3.19. Felicitări	55
3.20. Dezinstalare Mageia	55

Listă de figuri

1. Etapa 1 (Etapa de preinstalare)	2
2. Ecran de întâmpinare UEFI	3
3. Partiție de sistem EFI	23
4. Partiție de pornire BIOS	24

Ινσταλααζ# Μαγεια υτιλιζ®νδ ο ιμαγινε δε πορνιρε μιχ#

1. Introducere

1.1. Sursa media NetInstall

1.1.1. Descriere

Aceste fişiere ISO minimale conţin:

- mai puţin de 120 MB şi sunt convenabile dacă lăţimea de bandă este prea mică pentru descărcarea uni DVD sau dacă aveţi un PC fără unitate DVD sau care nu poate porni de pe un stick USB.
- nu mai mult decât ceea ce este necesar pentru (a) pornirea programului de instalare DrakX şi (b) găsirea DrakX-installer-stage2 şi a altor pachete necesare pentru a continua şi finaliza instalarea.

Pachetele necesare pot fi disponibile pe un hard disk, pe o unitate locală, într-o reţea locală sau pe internet.

1.1.2. Disponibilitate

Există două versiuni ale surselor media NetInstall:

- **netinstall.iso** Pentru cei care preferă să nu utilizeze programe nelibere, acest fişier ISO conţine doar programe libere.
- **netinstall-nonfree.iso** Acest fişier ISO include suplimentar drivere proprietare, care pot fi necesare pentru dispozitivul de conectare în reţea, controlerul de disc etc.

Ambele versiuni sunt disponibile sub formă de fişiere ISO pe 32 de biţi şi 64 de biţi. Consultaţi: <https://www.mageia.org/downloads/>

1.1.3. Pregătire

După descărcarea imaginii, inscripţionaţi-o pe un CD/DVD sau, dacă preferaţi să o puneţi pe un stick USB, urmaţi instrucţiunile de aici: https://wiki.mageia.org/en/Installation_Media#Dump_Mageia_ISOs_on_an_USB_stick

1.2. Etape de instalare

Instalarea se realizează în două etape:

- **Etapa 1** Aceasta este etapa de preinstalare. Va trebui să furnizaţi metoda şi detaliile pentru accesarea surselor media care conţin fişierele ce vor fi utilizate pentru instalare. Dacă metoda implică un server, atunci conexiunea la reţea va fi activată. Această reţea poate fi o conexiune WiFi cu criptare WEP sau WPA2 (vă rugăm să reţineţi însă avertismentul de mai jos privind introducerea caracterelor de la tastatură).
- **Etapa 2** Aceasta este etapa de instalare propriu-zisă, care va începe automat de îndată ce s-a stabilit o conexiune la fişierele de instalare.



În timpul Etapei 1, nimic nu va fi scris pe hard disk, așa că puteți ieși în siguranță în orice moment al Etapei 1, dacă doriți. Puteți face acest lucru apăsând **Ctrl+Alt+Del**.



Poți folosi **Alt+F3** pentru a citi jurnalele și **Alt+F1** pentru a reveni la ecranul de instalare.



Spre deosebire de instalarea de pe DVD sau LiveCD, vi se va cere să tastezi anumite lucruri în timpul primei părți a unei instalări în rețea (**Etapa 1**). Pe parcursul acestei etape, însă, tastatura dvs. va funcționa conform unei configurații de tip [tastatură americană](https://en.wikipedia.org/wiki/Keyboard_layout#United_States) [https://en.wikipedia.org/wiki/Keyboard_layout#United_States]. Vă rugăm să rețineți acest lucru pentru a evita confuzia atunci când introduceți date precum nume și căi etc.

2. Etapa 1 (Etapa de preinstalare)

2.1. Pornire

Aspectul Εχραυλ δε (ντ@μπιναρε pe care îl veți vedea la pornirea cu sursa media NetInstall (Instalare în rețea) depinde de cum porniți sistemul, în modul BIOS sau în modul UEFI. Vedeți următoarele două capturi de ecran:

```

Welcome to Mageia install help

In most cases, the best way to get started is to simply press the <Enter> key.
If you experience problems with standard install, try one of the following
install types (type the highlighted text and press <Enter>):

o text for text installation instead of the graphical one.
o linux for standard graphical installation at normal resolution.
o linux vga=785 for low resolution graphical installation.

To repair an already installed system type rescue followed
by <Enter>.

You can also pass some <specific kernel options> to the Linux kernel.
For example, try linux noapic if your system has trouble operating
your network adapter correctly.
NOTE: You cannot pass options to modules (SCSI, ethernet card) or devices
such as CD-ROM drives in this way. If you need to do so, use noauto mode.

[F1-Help] [F2-Advanced Help]
boot: _
```

Fig. 1. Etapa 1 (Etapa de preinstalare)

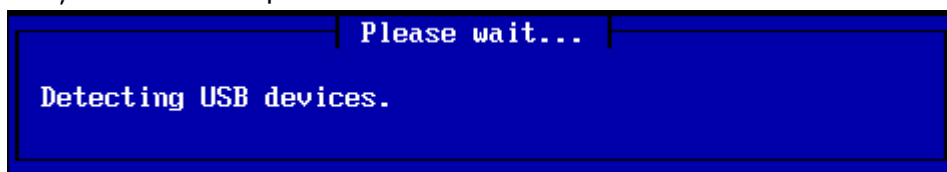
La pornire, puteți alege să citiți instrucțiunile avansate pentru ajutor apăsând **F2** și să reveniți la ecranul de instalare apăsând **F1**. În caz contrar, pornirea va continua cu setările implicite.



Fig. 2. Ecran de întâmpinare UEFI

- Folosiți tastele săgeată pentru a selecta *Σταρτ Μαγεια Ινσταλλ* și apoi apăsați **Enter**.

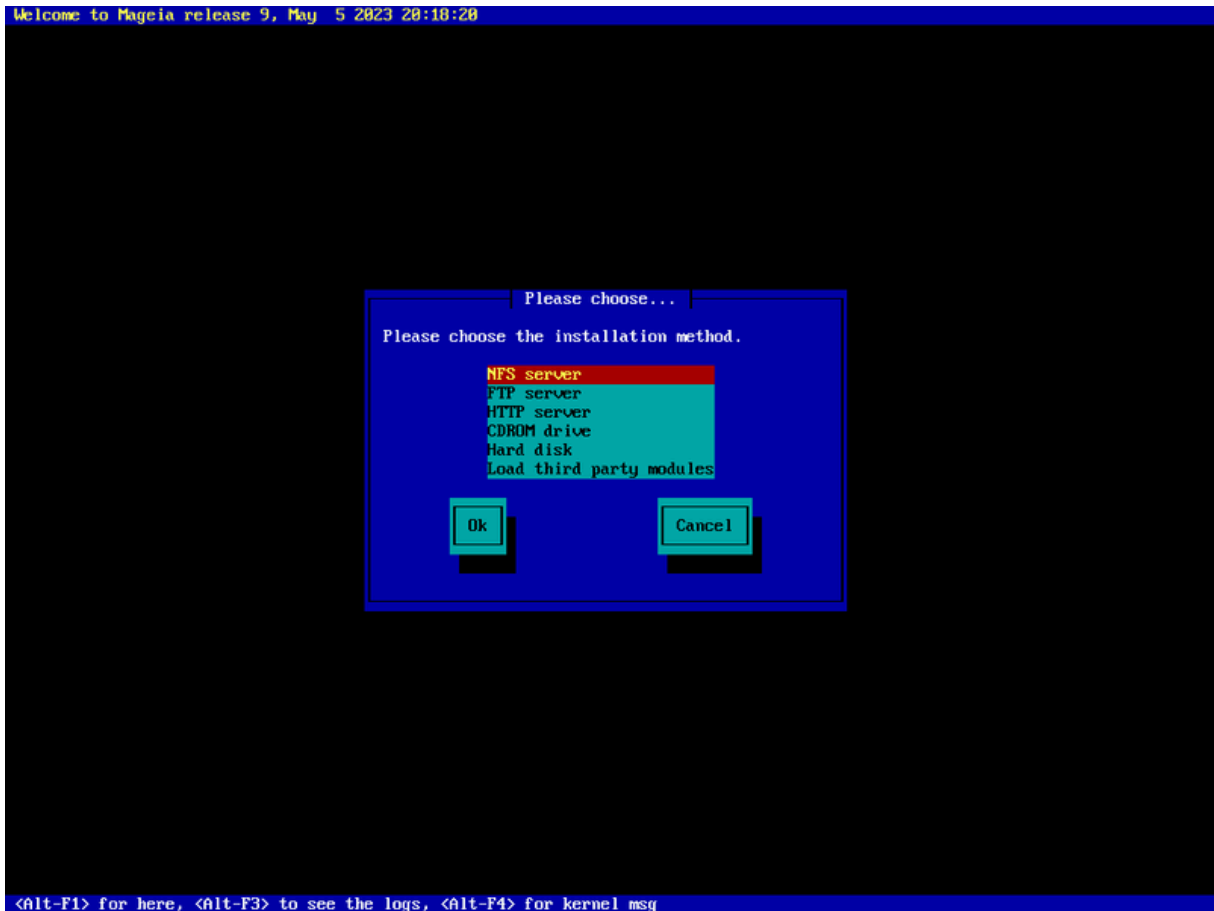
Atât pentru sistemele BIOS, cât și pentru cele UEFI, veți vedea o fereastră de notificare care vă atenționează că dispozitivele USB sunt detectate:



2.2. Metoda de instalare

Acum puteți alege o metodă de instalare prin CDROM/HDD sau Server (NFS, FTP sau HTTP).

De asemenea, aveți opțiunea de a încărca module terțe în acest moment.



- Deplasați-vă în sus sau în jos în listă folosind tastele săgeată până când este selectată metoda de instalare corespunzătoare.
- Apăsăți tasta **Tab** până când este selectat **Ok**, apoi apăsați **Enter**.

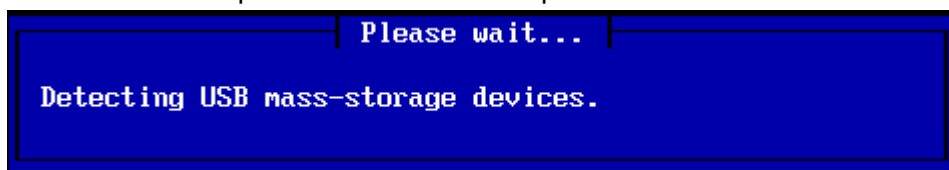
2.2.1. Server

- Dacă nu știți ce să alegeți pentru o instalare în rețea, alegeți $\Sigma\epsilon\rho\omega\epsilon\rho$ $\Phi\text{T}\text{T}\text{I}$.
- În rețeaua unei companii, FTP și rsync pot fi blocate, așa că utilizarea $\Sigma\epsilon\rho\omega\epsilon\rho$ $\text{H}\text{T}\text{T}\text{P}$ este o alegere bună în acest caz.

După alegerea oricăreia dintre opțiunile de server, veți trece automat la secțiunea [Xov-εξιωνε λα πε#εα](#).

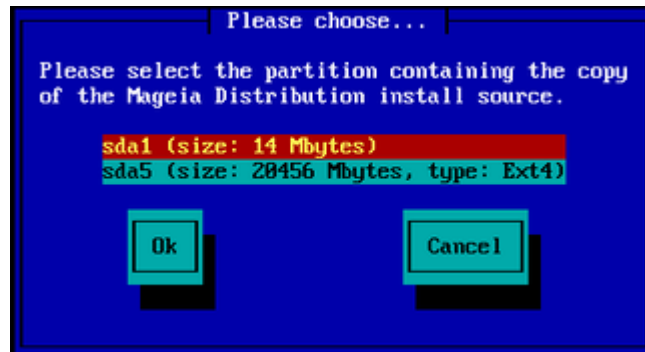
2.2.2. CDROM/HDD

Dacă alegeți instalarea fie de pe un CD-ROM, fie de pe un hard disk (sau un stick USB), va fi efectuată o scanare pentru detectarea dispozitivelor de stocare:



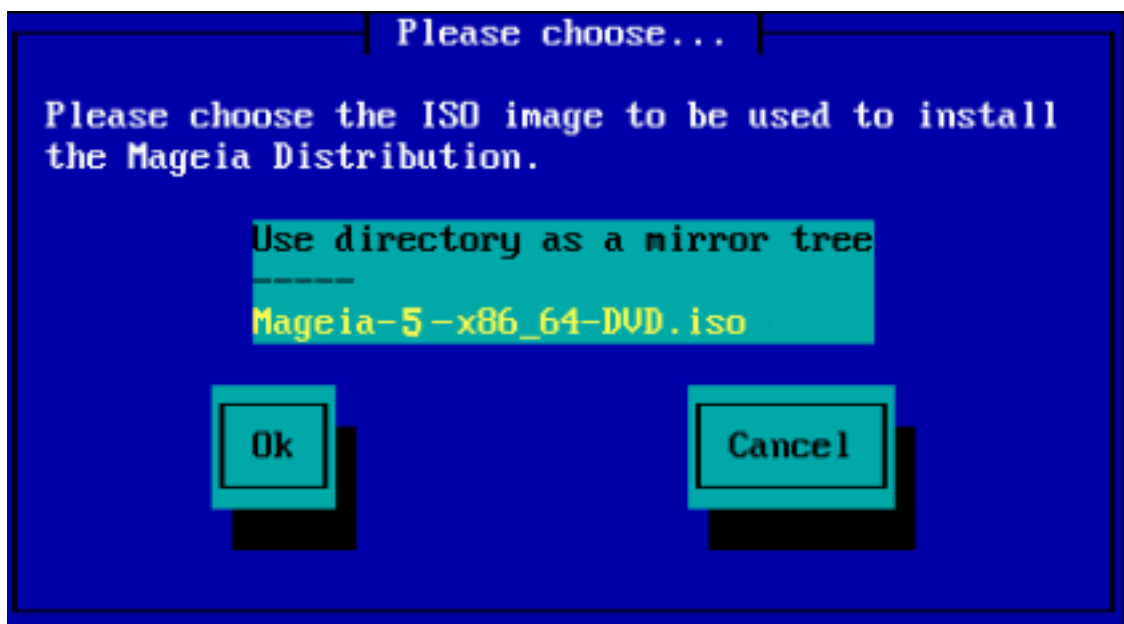
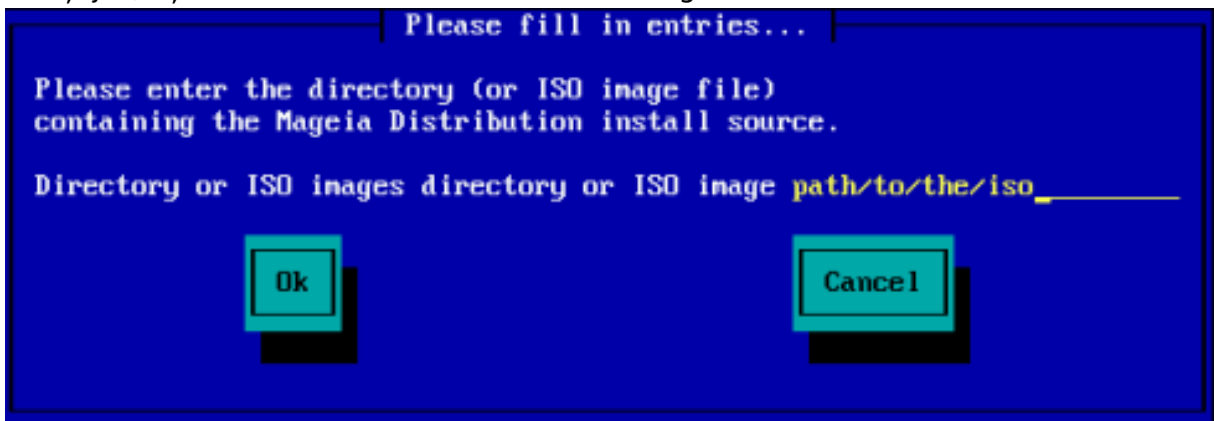
- Mai întâi, selectați hard disk-ul (sau stick-ul USB) relevant.

- Urmărit de partiția relevantă



- Apoi specificați directorul sau numele fișierului ISO

Lăsarea acestui director deschis ușurează procesul, deoarece programul de instalare vă va prezenta o listă de directoare și fișiere din care puteți face selecția folosind săgețile sus și jos, așa cum se vede în a doua dintre imaginile următoare.



După ce informațiile despre locația fișierului ISO au fost furnizate, fie pe CDROM, fie pe HDD, veți trece automat la [Etapa 2](#) (etapa de instalare propriu-zisă).

2.2.3. Încărcați module terțe

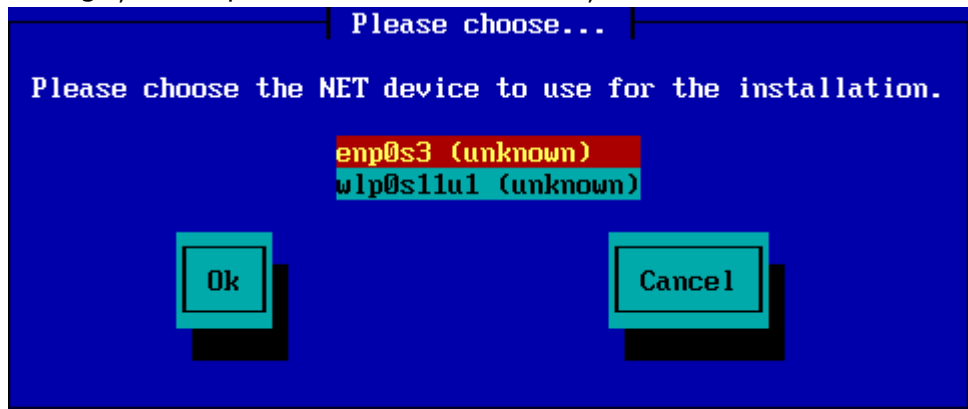
Dacă doriți să $\lambda\chi\#\rho\chi\alpha\#\iota$ module $\tau\epsilon\rho\#\epsilon$, vi se va solicita locația directorului care conține modulele:



2.3. Conexiune la rețea

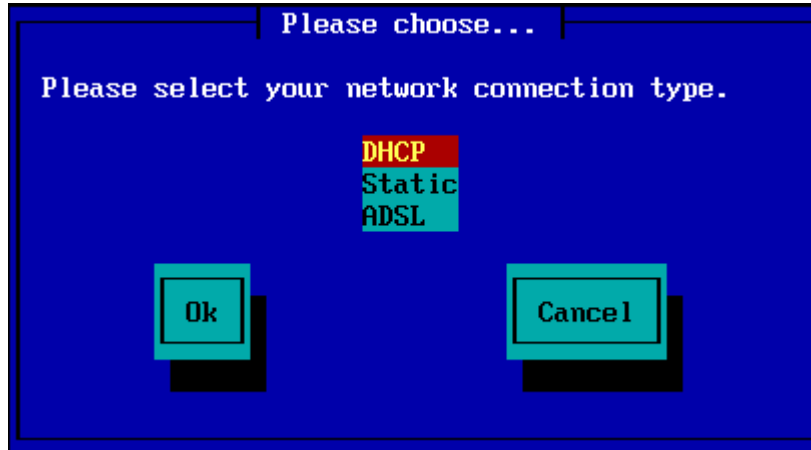
2.3.1. Dispozitiv de conectare

Dacă ați ales oricare dintre opțiunile de server la pasul $\text{Μετοδ}\#\ \delta\epsilon\ \iota\sigma\tau\alpha\lambda\alpha\rho\epsilon$, vi se va solicita să alegeți un dispozitiv de conectare în rețea:



2.3.2. Tip de conexiune

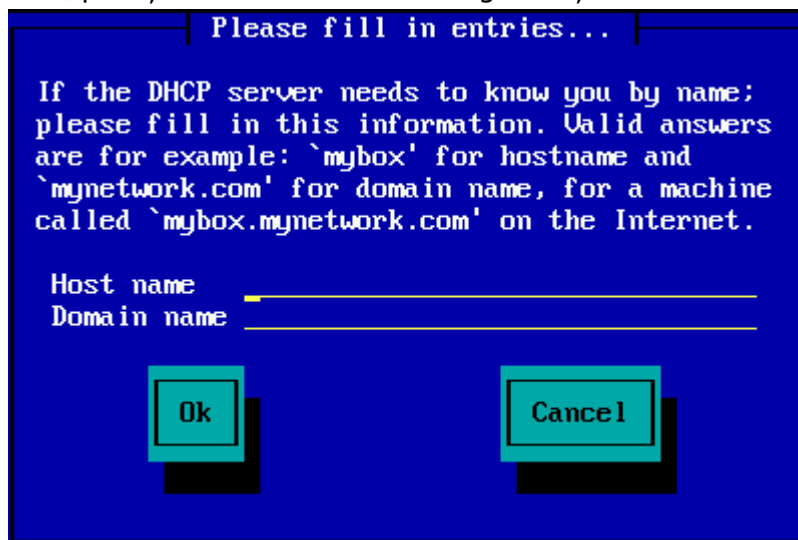
Acum trebuie să alegeți dacă dispozitivul de conectare în rețea va utiliza o conexiune DHCP, statică sau ADSL:



Dacă nu sunteți sigur care opțiune este potrivită, atunci probabil ar trebui să acceptați opțiunea implicită (DHCP).

2.3.3. Nume de gazdă/domeniu

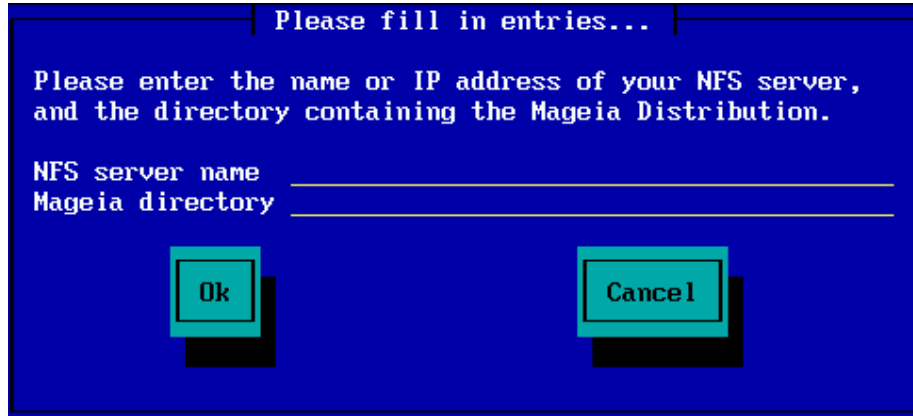
Dacă este necesar, puteți furniza acum numele gazdă și domeniul:



- Dacă nu sunteți sigur ce înseamnă acest lucru, puteți lăsa câmpurile necompletate, selectați **Ok** și apăsați **Enter** pentru a continua. Conexiunea la rețea va fi acum activată.

Dacă utilizați fie FTP, fie HTTP, veți trece automat la secțiunea [Σερβερς \(v ογλινδ#\)](#)

Dacă utilizați NFS, vi se va solicita numele serverului NFS și directorul care conține distribuția Mageia:



După introducerea detaliilor NFS, veți trece automat la [Εταπα 2](#) (etapa de instalare propriu-zisă).

2.4. Servere în oglindă

Dacă folosiți FTP sau HTTP, acum trebuie să specificați un server în oglindă pentru accesare. Acesta poate fi introdus direct prin tastare sau selectat dintr-o listă.



2.4.1. Specificați manual

Veți găsi o listă cu toate serverele în oglindă disponibile aici: <http://mirrors.mageia.org/>

Indiferent de serverul în oglindă ales, acesta ar trebui să utilizeze aceeași structură din "mageia" (sau "Mageia") ca și cea utilizată de serverele în oglindă oficiale Mageia. Asta înseamnă .../mageia/distrib/<version>/<arch>

O introducere corectă (atunci când se folosește un server în oglindă oficial) în câmpul `διεχωρουλ Μαγεια` de mai jos ar putea fi:

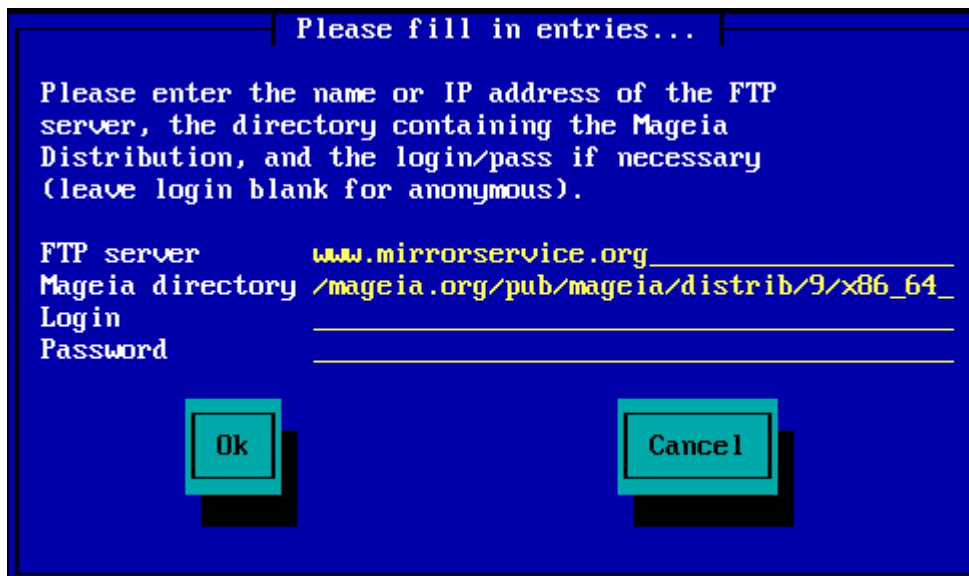
```
pub/linux/mageia/distrib/cauldron/i586
```

Un alt exemplu (pentru Mageia 6 x86_64) ar putea fi:

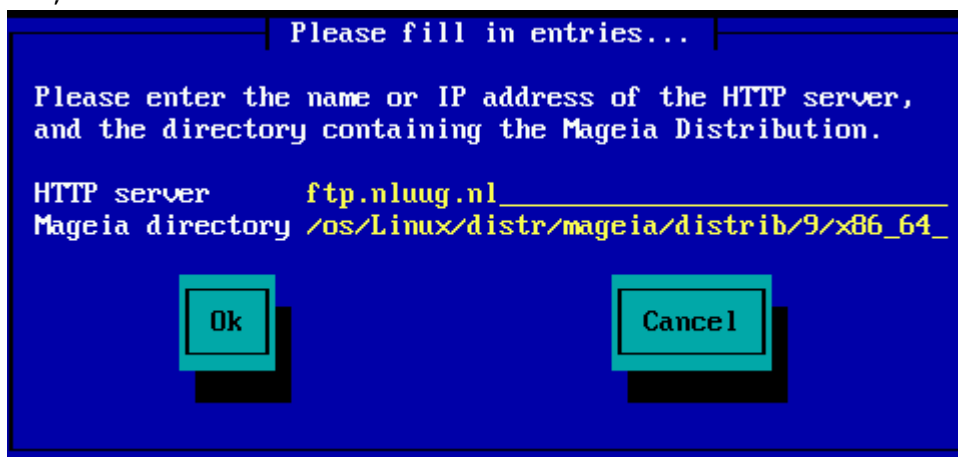
```
pub/Mirrors/Mageia/distrib/6/x86_64
```

Alte servere în oglindă pot avea o structură de cale diferită, iar capturile de ecran de mai jos prezintă astfel de exemple:

Dacă utilizați un server FTP:



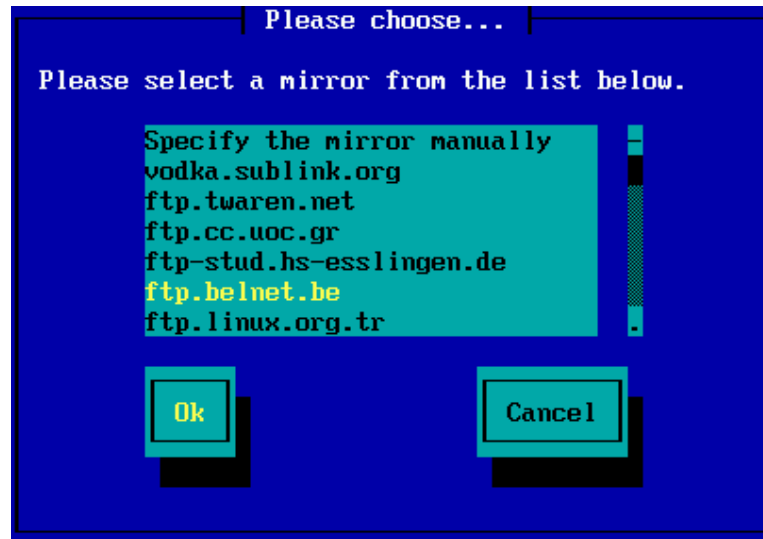
Dacă utilizați un server HTTP:



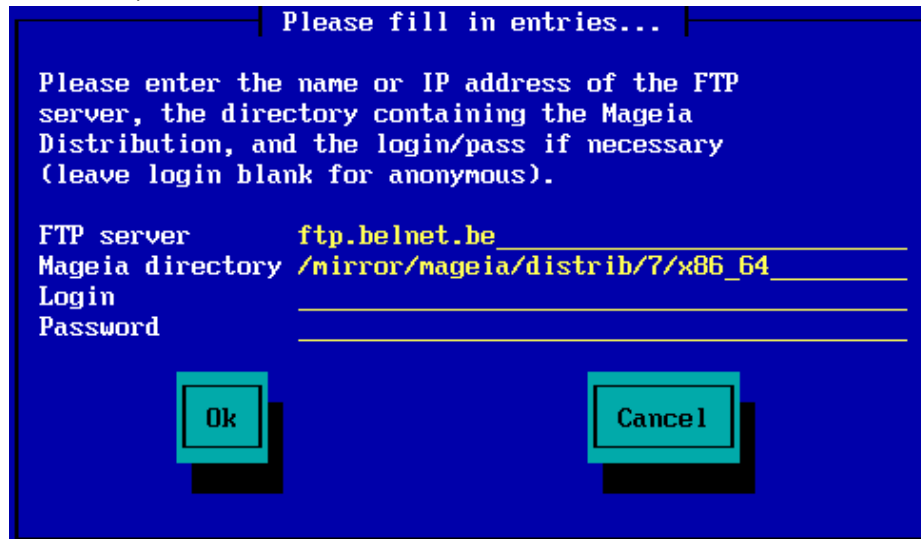
După ce ați furnizat aceste informații, veți trece automat la [Εταπα 2](#) (etapa de instalare propriu-zisă).

2.4.2. Selectați dintr-o listă

Dacă, mai târziu în instalare, primiți multe erori legate de lipsa dependențelor, reporniți sistemul și încercați un alt server în oglindă.



După alegerea unui server FTP, veți vedea un ecran unde puteți adăuga opțional un nume de utilizator și o parolă, dacă este necesar.



După ce ați furnizat aceste informații, veți trece automat la [Εταπα 2](#) (etapa de instalare propriu-zisă).

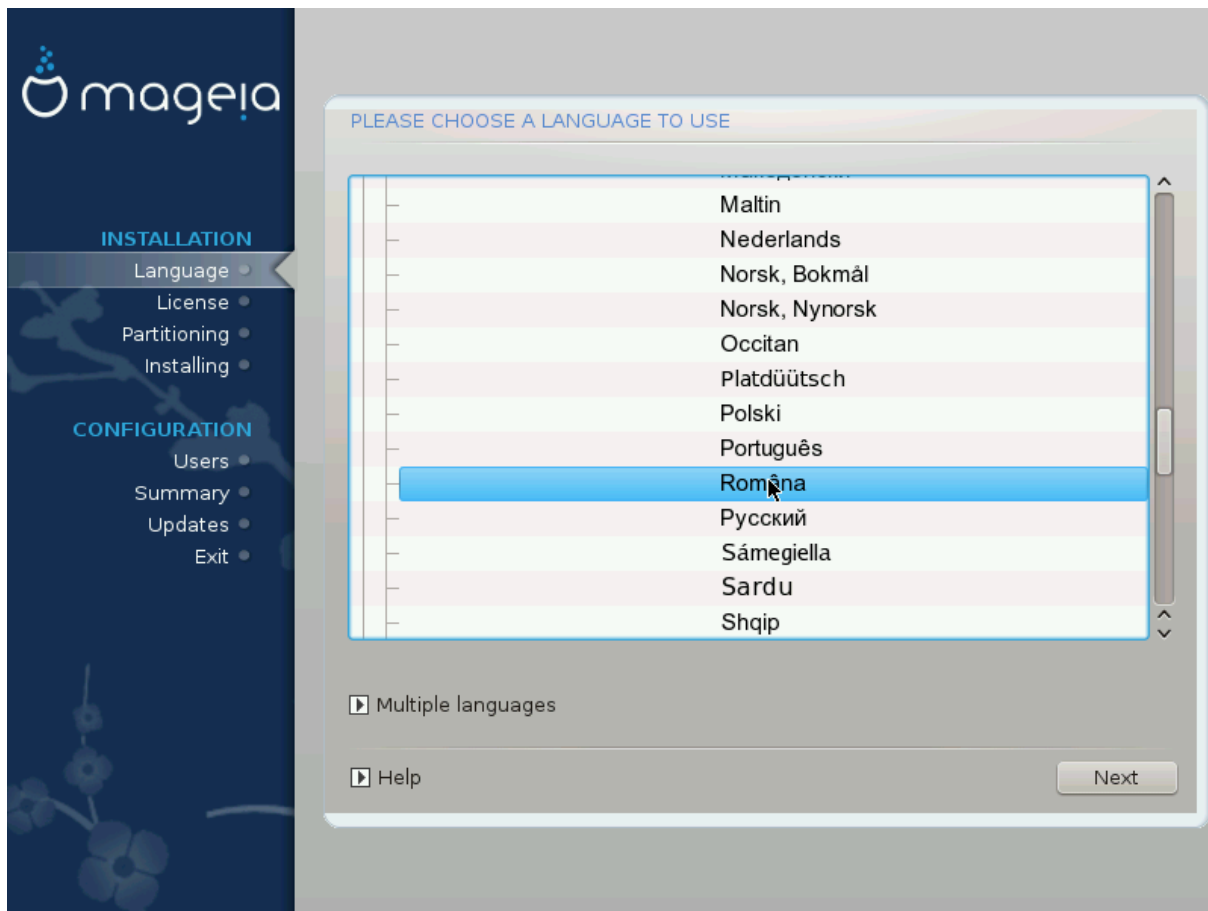
3. Etapa 2 (Etapa de instalare)

În acest moment, nimic nu a fost scris pe hard disk. Prin urmare, dacă decideți să nu continuați cu instalarea propriu-zisă, puteți reporni sistemul acum: accesați tty2 cu **Ctrl+Alt+F2** și apăsați **Ctrl+Alt+Del** (sau **Ctrl+Alt+F7** pentru a reveni dacă vă răzgândiți).

3.1. Alegeți limba ce va fi utilizată

- Selectați limba preferată, extinzând mai întâi lista pentru continentul dvs. Mageia va folosi această selecție în timpul instalării și pentru sistemul instalat.
- Dacă este probabil ca dumneavoastră (sau alții) să aveți nevoie de instalarea mai multor limbi pe sistemul dumneavoastră, atunci ar trebui să utilizați opțiunea Λιμβι

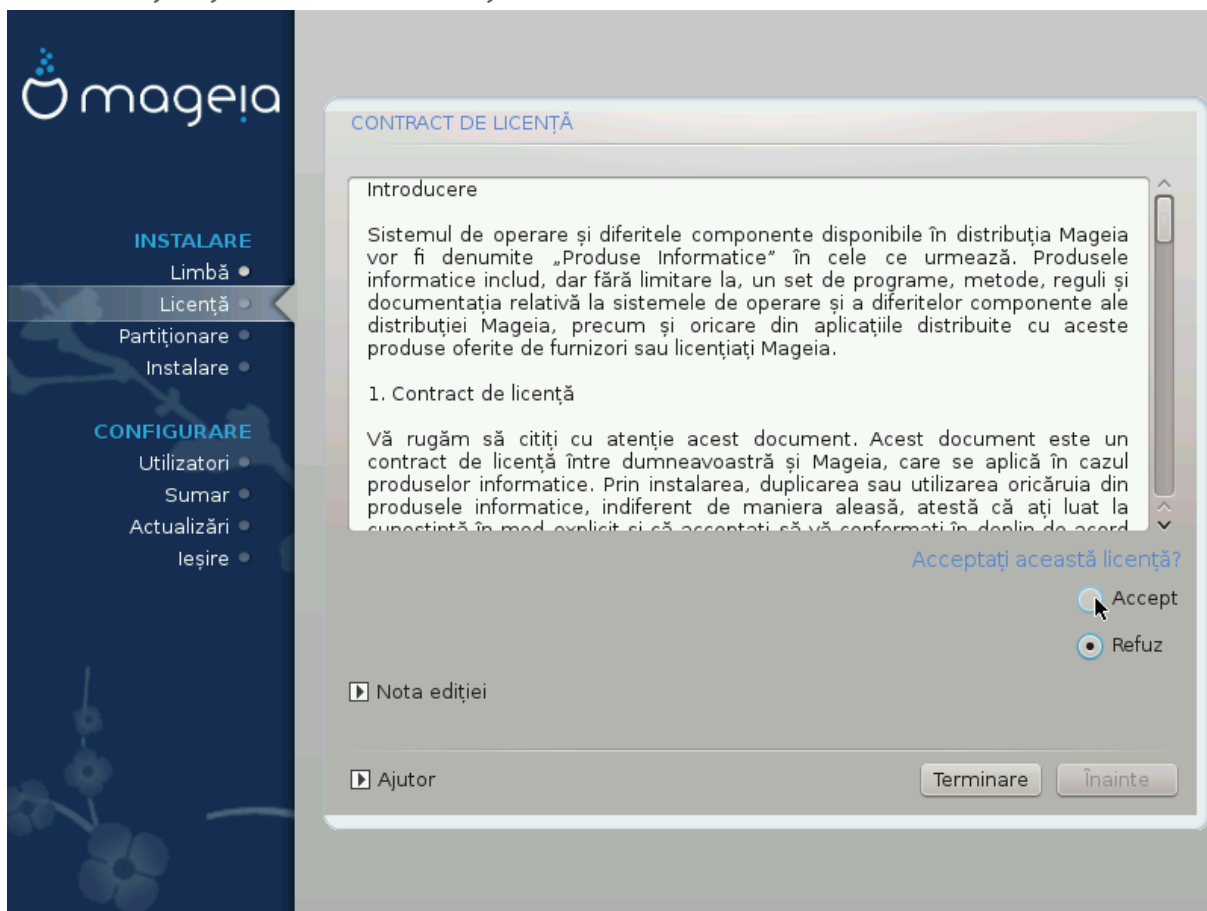
μυλτιπλε pentru a le adăuga acum. Va fi dificil să adăugați suport lingvistic suplimentar după instalare.



Chiar dacă alegeți mai multe limbi, trebuie mai întâi să alegeți una ca limbă preferată din lista principală de limbi. De asemenea, aceasta va fi marcată ca aleasă în ecranul Λιμβι μυλτιπλε.

- Dacă limba tastaturii nu este aceeași cu limba preferată, atunci este recomandabil să instalați și limba necesară pentru tastatură.
- Mageia folosește implicit suportul UTF-8 (Unicode). Această opțiune poate fi dezactivată în ecranul Λιμβι μυλτιπλε dacă știți că nu este potrivită pentru limba dvs. Dezactivarea UTF-8 se aplică tuturor limbilor instalate.
- Puteți schimba limba sistemului dvs. după instalare în Centrul de Control Mageia # Sistem # Localizare geografică.

3.2. Licența și Notele ediției



3.2.1. Contract de licență

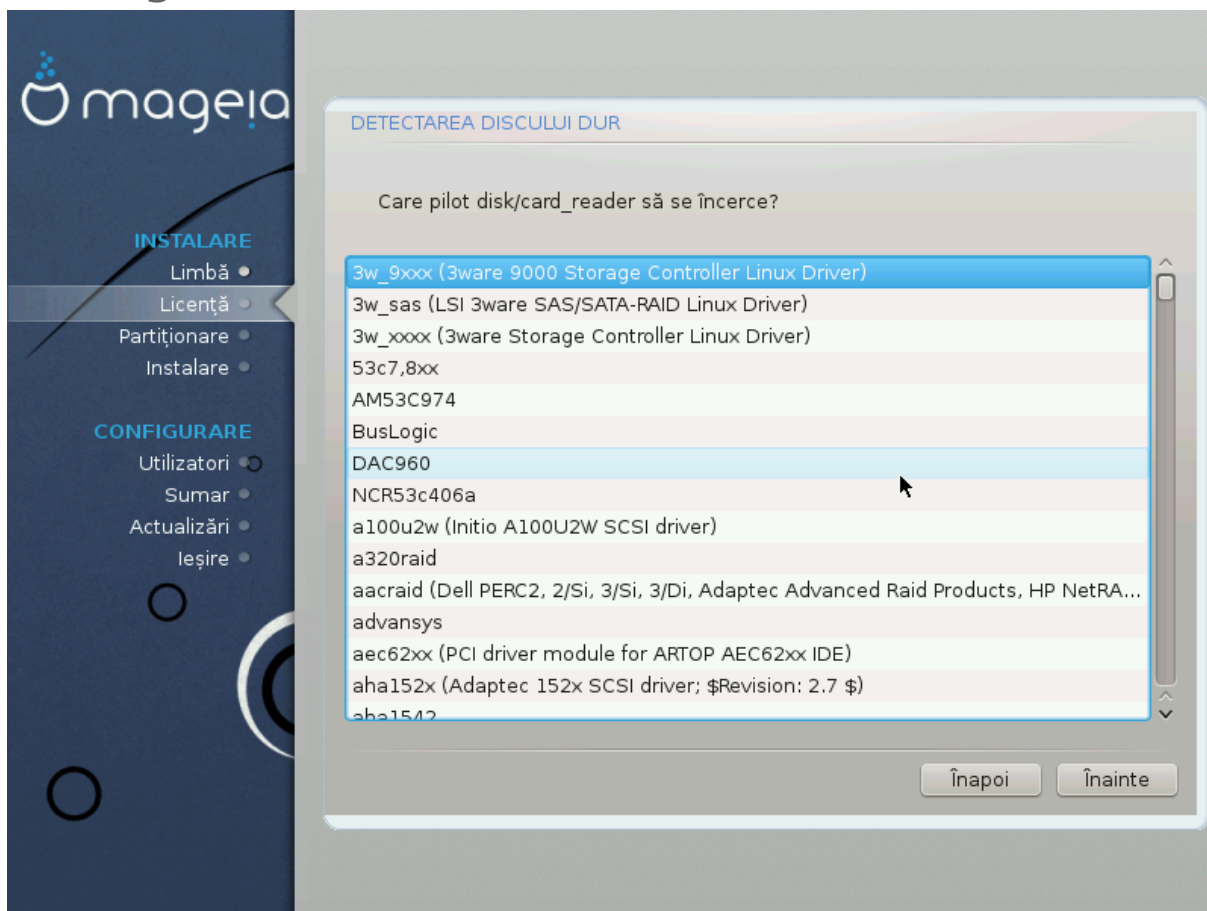
- Înainte de a instala Mageia, vă rugăm să citiți cu atenție termenii și condițiile licenței.
- Acești termeni și condiții se aplică întregii distribuții Mageia și trebuie acceptați pentru a putea continua.
- Pentru a continua, pur și simplu selectați *Αχχεπτ* și apoi faceți clic pe *Υρμ#τορολ*.

Dacă decideți să nu acceptați aceste condiții, vă mulțumim pentru interesul acordat Mageia. Dacă faceți clic pe *Ιε#ιρε*, computerul va reporni.

3.2.2. Nota ediției

Informații importante despre această versiune Mageia pot fi vizualizate făcând clic pe butonul *Νοτε δε λανσαρε*.

3.3. Configurare SCSI



DrakX va detecta în mod normal hard disk-urile corect. Cu toate acestea, cu unele controllere SCSI mai vechi, este posibil să nu poată determina driverele corecte de utilizat și, ulterior, să nu recunoască unitatea.

Dacă dispozitivul nu este recunoscut, va trebui să îi comunicați manual lui DrakX ce unități SCSI aveți. DrakX ar trebui să poată configura apoi unitățile corect.

3.4. Instalare sau actualizare



- **Instalați**

Folosește această opțiune pentru a efectua o instalare nouă a Mageia. Aceasta va formata partiția root (/), dar poate păstra o partiție /home preexistentă (o partiție /home dedicată, în loc să fie încorporată în partiția root (/) în sine).

- **Actualizare**

Folosește această opțiune pentru a actualiza o instalare existentă de Mageia.



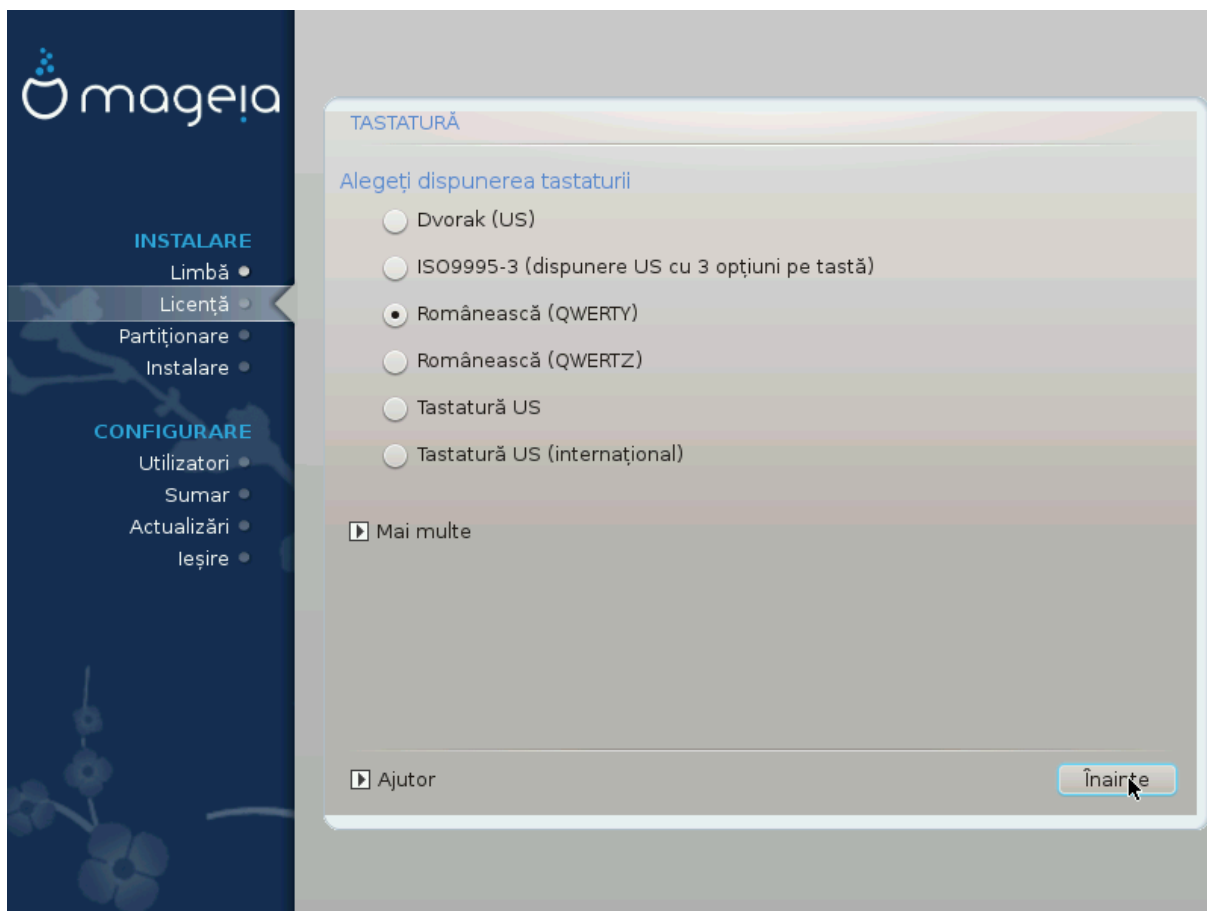
Doar actualizarea de la o versiune anterioară de Mageia, care era $\backslash vx\# \sigma\upsilon\text{-}\rho\omicron\rho\tau\alpha\tau\#$ la lansarea acestei versiuni de instalare, a fost testată temeinic. Dacă doriți să actualizați o versiune de Mageia care a ajuns la „sfârșitul perioadei de execuție”, atunci este mai bine să faceți o instalare „curată”, păstrând în același timp partiția /home.



Dacă ați descoperit că ați uitat să selectați o limbă suplimentară, puteți reveni de la ecranul $\text{I}\nu\sigma\tau\alpha\lambda\alpha\rho\epsilon \sigma\alpha\upsilon \text{A}\chi\tau\upsilon\alpha\lambda\iota\zeta\alpha\rho\epsilon$ la ecranul de alegere a limbii apăsând **Ctrl+Alt+Home**. **NU** faceți acest lucru mai târziu în timpul instalării.

3.5. Tastatură

DrakX selectează tastatura potrivită pentru limba aleasă. Dacă nu s-a găsit tastatura potrivită, se va reveni implicit la dispunerea de tastatură US.



- Verificați că selecția este corectă sau alegeți altă dispunere de tastatură. Dacă nu știți ce dispunere are tastatura, uitați-vă pe specificațiile sistemului, sau întrebați furnizorul de la care l-ați cumpărat. Poate că există o etichetă pe tastatură care indică dispunerea. Vă mai puteți uita și aici: en.wikipedia.org/wiki/Keyboard_layout [http://en.wikipedia.org/wiki/Keyboard_layout]
- Dacă tastatura nu se află în lista afișată, faceți clic pe *Μαι μυλτε* pentru a obține o listă mai completă și selectați tastatura de acolo.



După alegerea unei tastaturi din caseta de dialog *Μαι μυλτε*, veți reveni la prima casetă de dialog pentru alegerea tastaturii și vi se va părea că a fost aleasă o tastatură de pe ecranul respectiv. Puteți ignora acest lucru în siguranță și puteți continua instalarea: va fi aplicată tastatura aleasă din lista completă.

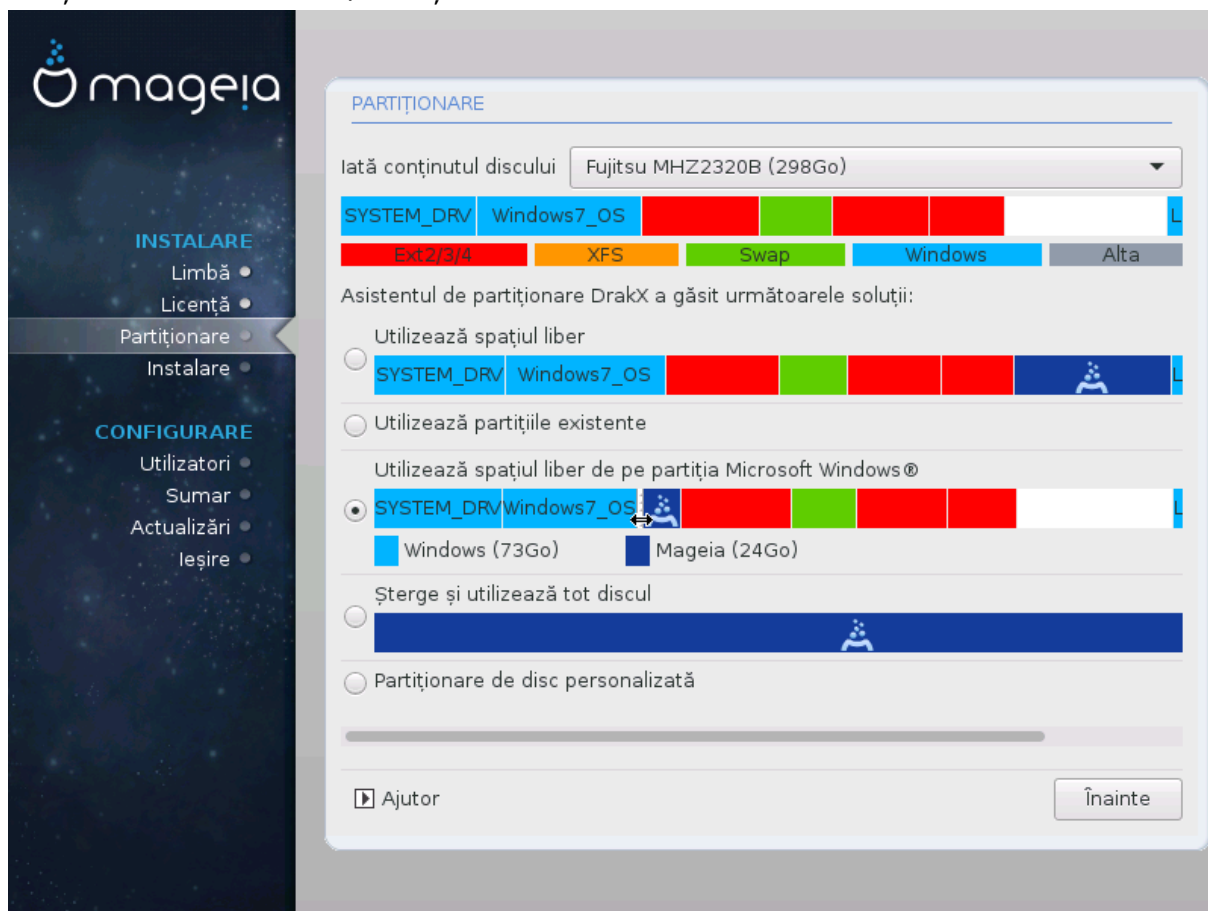
- Dacă alegeți o tastatură bazată pe caractere nelatine, veți vedea un ecran de dialog suplimentar care vă va întreba cum preferați să comutați între configurațiile de tastatură latină și nelatine.

3.6. Partiționare

3.6.1. Partiționare sugerată

În acest ecran puteți vedea conținutul hard disk-ului (hard disk-urilor) împreună cu propunerile de partiționare DrakX pentru locul unde să instalați Mageia.

Opțiunile disponibile dintre cele prezentate mai jos vor varia în funcție de aspectul și conținutul hard disk-ului/unităților dvs. de stocare.



Opțiuni principale

- **Utilizați partițiile existente**

Dacă această opțiune este disponibilă, atunci partițiile existente compatibile Linux au fost găsite și pot fi utilizate pentru instalare.

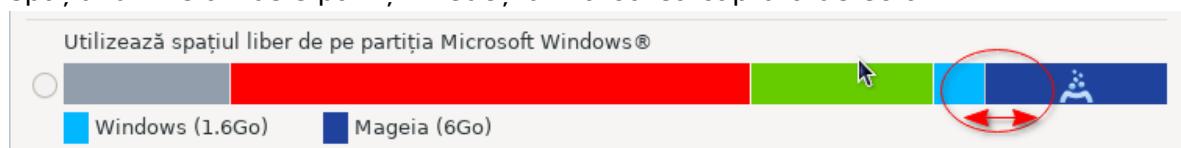
- **Folosiți spațiul liber**

Dacă aveți spațiu neutilizat pe discul dur, atunci această opțiune îl va utiliza pentru noua instalare de Mageia.

- **Utilizați spațiul liber pe o partiție Windows**

Dacă aveți spațiu neutilizat pe o partiție Windows existentă, programul de instalare vă poate oferi să îl utilizeze. Aceasta poate fi o modalitate utilă de a face loc pentru noua instalare Mageia, dar consultați avertismentul de mai jos.

Cu această opțiune, programul de instalare afișează partiția Windows rămasă în albastru deschis și partiția Mageia propusă în albastru închis, cu dimensiunile dorite chiar dedesubt. Aveți opțiunea de a modifica aceste dimensiuni făcând clic și trăgând spațiul dintre ambele partiții. Vedeti următoarea captură de ecran:





Aceasta implică micșorarea dimensiunii partiției Windows și, prin urmare, este o operațiune riscantă, așa că ar trebui să vă asigurați că ați făcut o copie de rezervă a tuturor fișierelor importante înainte de a continua.



Partiția trebuie să fie „curată”, ceea ce înseamnă că Windows trebuie să se fi închis corect ultima dată când a fost utilizat. De asemenea, trebuie să fi fost defragmentată, deși acest lucru nu garantează că toate fișierele din partiție au fost mutate în afara zonei care urmează să fie utilizată pentru Mageia.

• Ștergeți și utilizați întregul disc

Această opțiune va alocă întreaga unitate pentru Mageia



Aceasta va șterge TOATE datele de pe hard disk-ul selectat. Atenție! Dacă intenționați să utilizați o parte a discului pentru altceva sau dacă aveți deja date pe unitate pe care nu sunteți pregătit să le pierdeți, nu utilizați această opțiune.

• Partiționare personalizată a discului

Aceasta vă oferă controlul total asupra amplasării instalării pe discurile dure.

Dacă nu utilizați opțiunea de *παρτι#ιοναρε περσωναλιζατ# α διαχυλλι*, atunci programul de instalare va alocă spațiul disponibil conform următoarelor reguli:

- Dacă spațiul total disponibil este mai mic de 50 GB, atunci se creează o singură partiție. Aceasta va fi partiția / (root).
- Dacă spațiul total disponibil este mai mare de 50 GB, atunci sunt create trei partiții
 - 6/19 din spațiul total disponibil este alocat / cu un maxim de 50 GB
 - 1/19 este alocat pentru swap cu un maxim de 4 GB
 - restul (cel puțin 12/19) este alocat către /home

Aceasta înseamnă că, dintr-un spațiu disponibil de 160 GB sau mai mare, programul de instalare va crea trei partiții:

- 50 GB pentru /
 - 4 GB pentru swap
 - și restul pentru /home
-



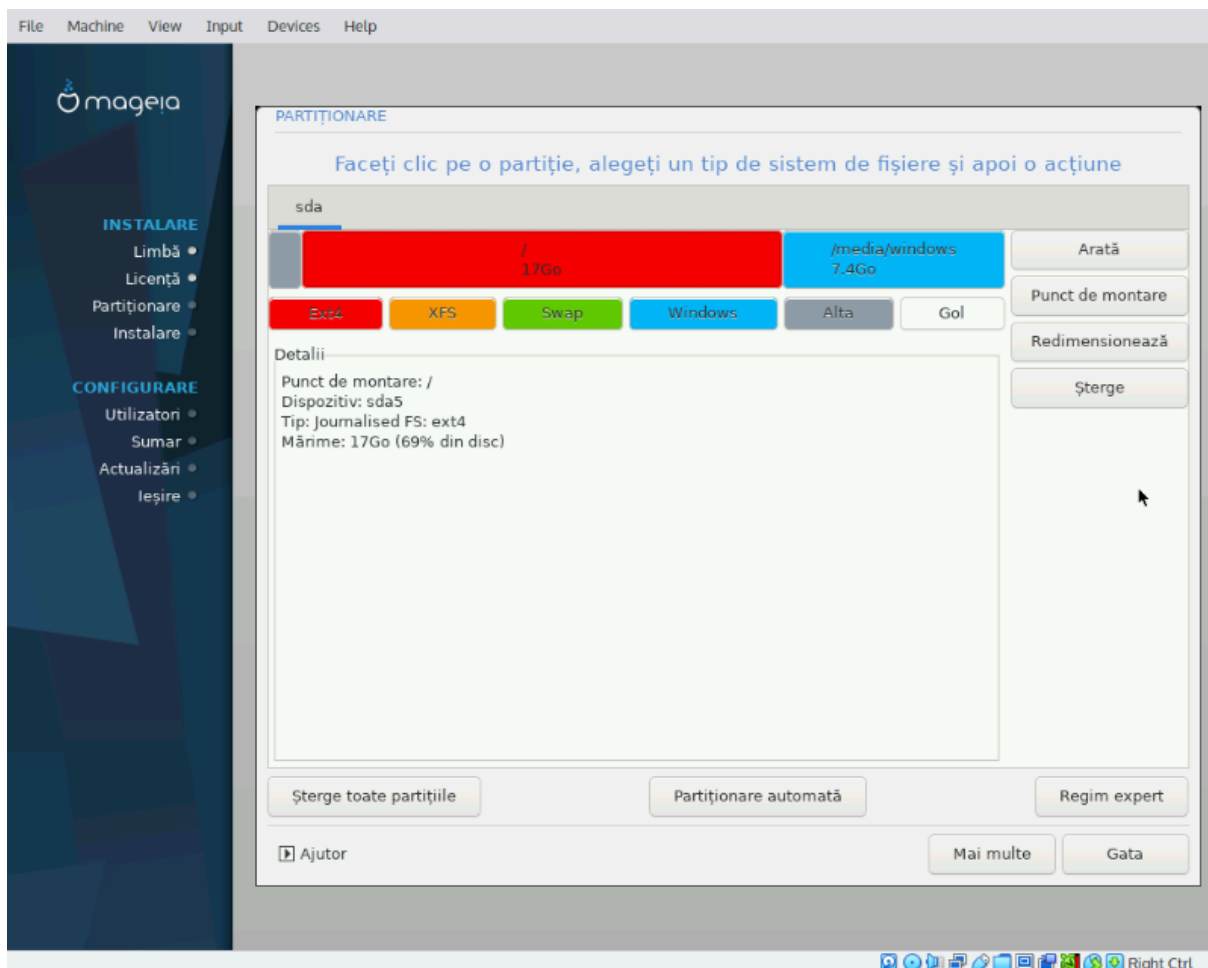
Dacă utilizați un sistem UEFI, ESP (EFI System Partition) va fi detectată automat - sau creată dacă nu există încă - și montată pe /boot/EFI. Opțiunea de *Παρτι#ιοναρε περσωναλιζατ# α διαχυλλι* este singura care permite verificarea corectitudinii acesteia.

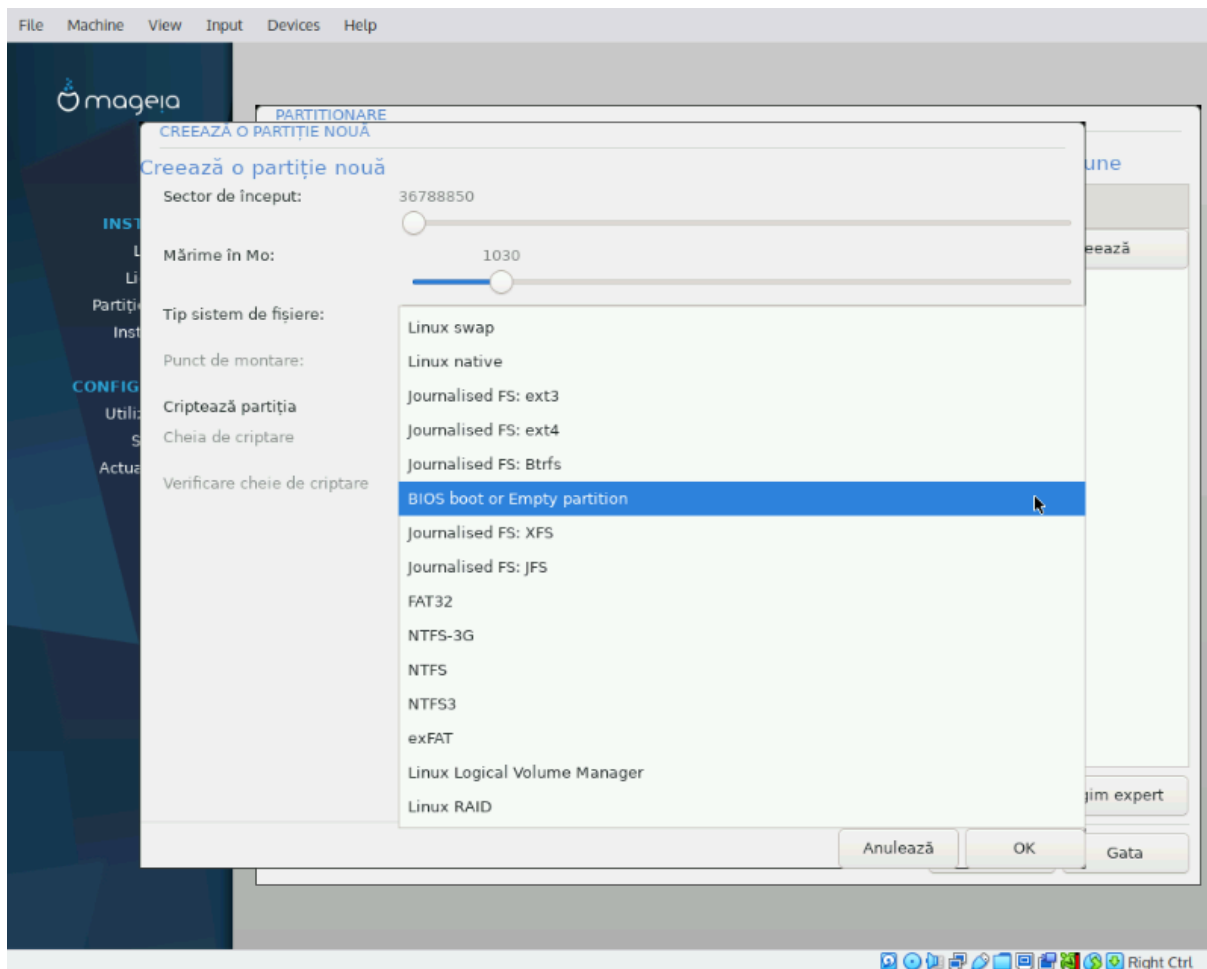
Dacă utilizați un sistem Legacy (cunoscut și sub numele de BIOS) cu un disc partiționat GPT, trebuie să creați o partiție de pornire BIOS dacă aceasta nu există deja. Ar trebui să aibă aproximativ 1 MiB, fără punct de montare. Poate fi creată cu programul de instalare, la *Παρτι#ιοναρε περσωναλιζατ# α διαχυ-*

Instalează Mageia utilizând o imagine de pornire mică

λυι, ca orice altă partiție. Asigurați-vă că selectați „Partiția de pornire BIOS” pentru tipul de sistem de fișiere.

Consultați [DiskDrake](#) pentru informații despre cum să procedați.





Unele unități mai noi utilizează acum sectoare logice de 4096 de octeți, în loc de standardul anterior de 512. Din cauza lipsei de dispozitive relevante, instrumentul de partiționare utilizat în programul de instalare nu a fost testat cu o astfel de unitate.

Unele dispozitive SSD utilizează acum o dimensiune a blocului de ștergere de peste 1 MB. Dacă aveți un astfel de dispozitiv, vă sugerăm să partiționați unitatea în prealabil, utilizând un instrument de partiționare alternativ, cum ar fi gparted, și să utilizați următoarele setări:

- $\text{Align to} = \text{MiB}$
- $\text{Free space preallocation} (\text{MiB}) = 2$

De asemenea, asigurați-vă că toate partițiile sunt create folosind un număr par de megocteți.

3.6.2. Alegeți punctele de montare



Aici vedeți partițiile Linux care au fost găsite pe computerul dvs. Dacă nu sunteți de acord cu sugestiile DrakX, puteți schimba singur punctele de montare.

- În stânga meniurilor derulante se află o listă de partiții disponibile. De exemplu: sda este un hard disk - iar 5 este νυμ#ρυλ παρτι#ιει, urmat de (χαπαχιταταεα, πυνχτυλ δε μοντα-ρε, τιπυλ σιστεμυλυι δε φι#ιερε) partiției.
- Dacă aveți mai multe partiții, puteți alege diverse πυνχτε δε μονταρε din meniul derulant, cum ar fi /, /home și /var. Puteți chiar să vă creați propriile puncte de montare, de exemplu /video pentru o partiție în care doriți să stocați filmele sau poate /Data pentru toate fișierele de date.
- Pentru orice partiții pe care nu trebuie să le utilizați, puteți lăsa câmpul punct de montare necompletat.



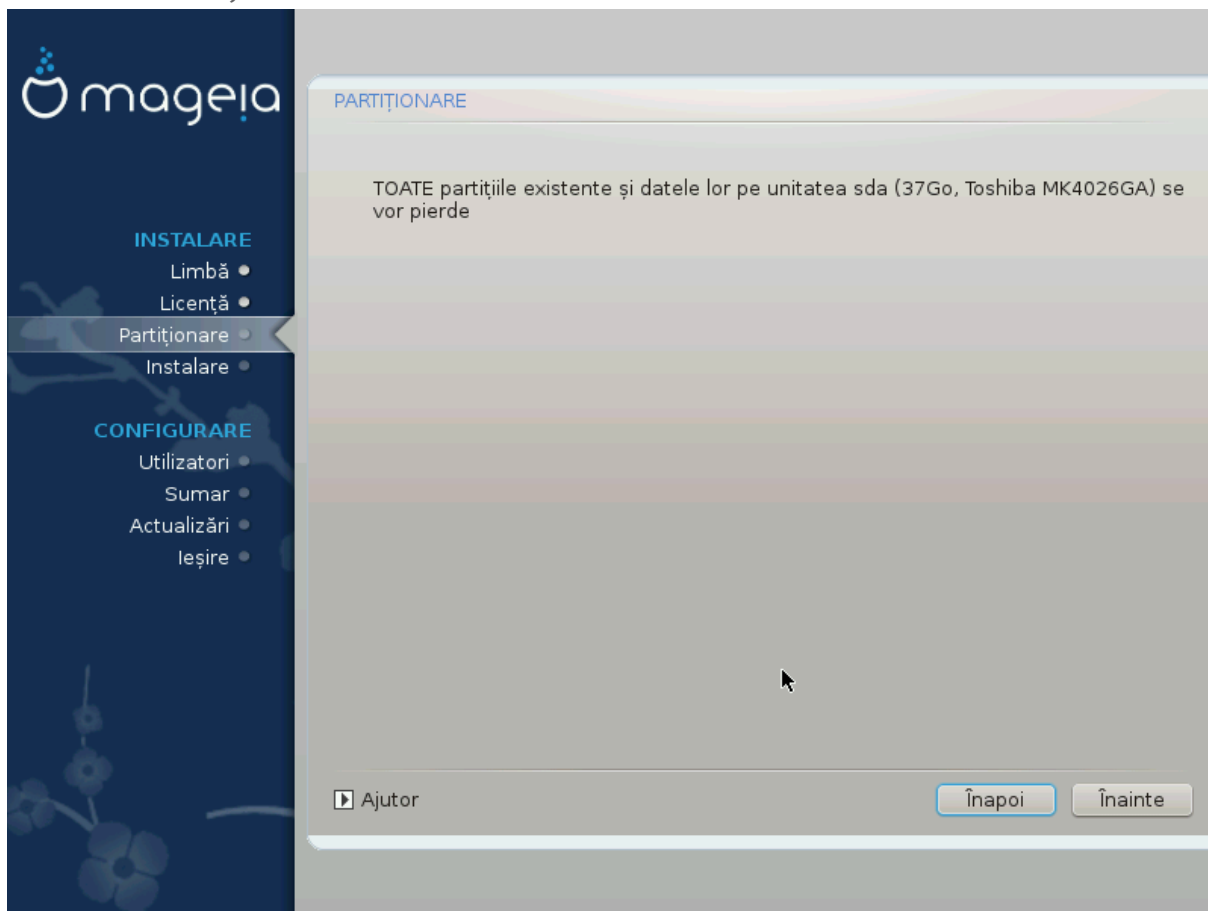
Dacă faceți modificări aici, asigurați-vă că aveți în continuare o partiție / (root).



Dacă nu sunteți sigur ce să alegeți, faceți clic pe Αντεριορ pentru a reveni și apoi bifați Παρτι#ιοναρε περσοναλιζατ# α δισχυλυι, unde puteți face clic pe o partiție pentru a-i vedea tipul și dimensiunea.

Dacă sunteți sigur că punctele de montare sunt corecte, faceți clic pe $\Upsilon\rho\mu\#\tau\omicron\rho\upsilon\lambda$ și alegeți dacă doriți să formatați doar partiția sugerată de DrakX sau mai multe.

3.6.3. Confirmați formatarea discului dur



- Faceți clic pe Αντερίορ dacă nu sunteți sigur de alegerea dvs.
- Faceți clic pe $\Upsilon\rho\mu\#\tau\omicron\rho\upsilon\lambda$ pentru a continua dacă sunteți sigur că este în regulă să ștergeți **fiecare** partiție, **fiecare** sistem de operare și **toate datele** care s-ar putea afla pe hard disk.

3.6.4. Partiționare personalizată a discului cu DiskDrake



- Modificați aspectul discului/discurilor dvs. aici. Puteți elimina sau crea partiții, modifica sistemul de fișiere sau dimensiunea unei partiții și chiar vizualiza detaliile acestora înainte de a începe.
- Există o filă în partea de sus pentru fiecare hard disk detectat (sau alt dispozitiv de stocare, cum ar fi o cheie USB), de exemplu: sda, sdb, sdc etc.
- Pentru toate celelalte acțiuni: faceți clic mai întâi pe partiția dorită. Apoi vizualizați-o sau alegeți un sistem de fișiere și un punct de montare, redimensionați-o sau ștergeți-o. Μοδύλ Εξπερτ oferă mai multe opțiuni, cum ar fi etichetarea (denumirea) unei partiții sau alegerea unui tip de partiție.
- Continuați până când ați ajustat totul după cum doriți, apoi faceți clic pe Γατα când sunteți gata.



1. Ai grijă cu opțiunea #τερρε τοτ, folosește-o doar dacă ești sigur că vrei să ștergi toate partițiile de pe dispozitivul de stocare selectat.
2. Dacă doriți să utilizați criptarea pe partiția /, trebuie să vă asigurați că aveți o partiție /boot separată. Opțiunea de criptare pentru partiția /boot NU trebuie setată, altfel sistemul nu va putea fi bootat.



- Dacă instalați Mageia pe un sistem UEFI, verificați că există o partiție de sistem ESP (EFI) și că este montată corect pe /boot/EFI. Consultați Figura 1 de mai jos.

Instalează Mageia utilizând o imagine de pornire mică

- Dacă instalați Mageia pe un sistem Legacy/GPT, verificați că există o partiție de pornire BIOS și că aceasta este de tipul corect. Consultați Figura 2 de mai jos.

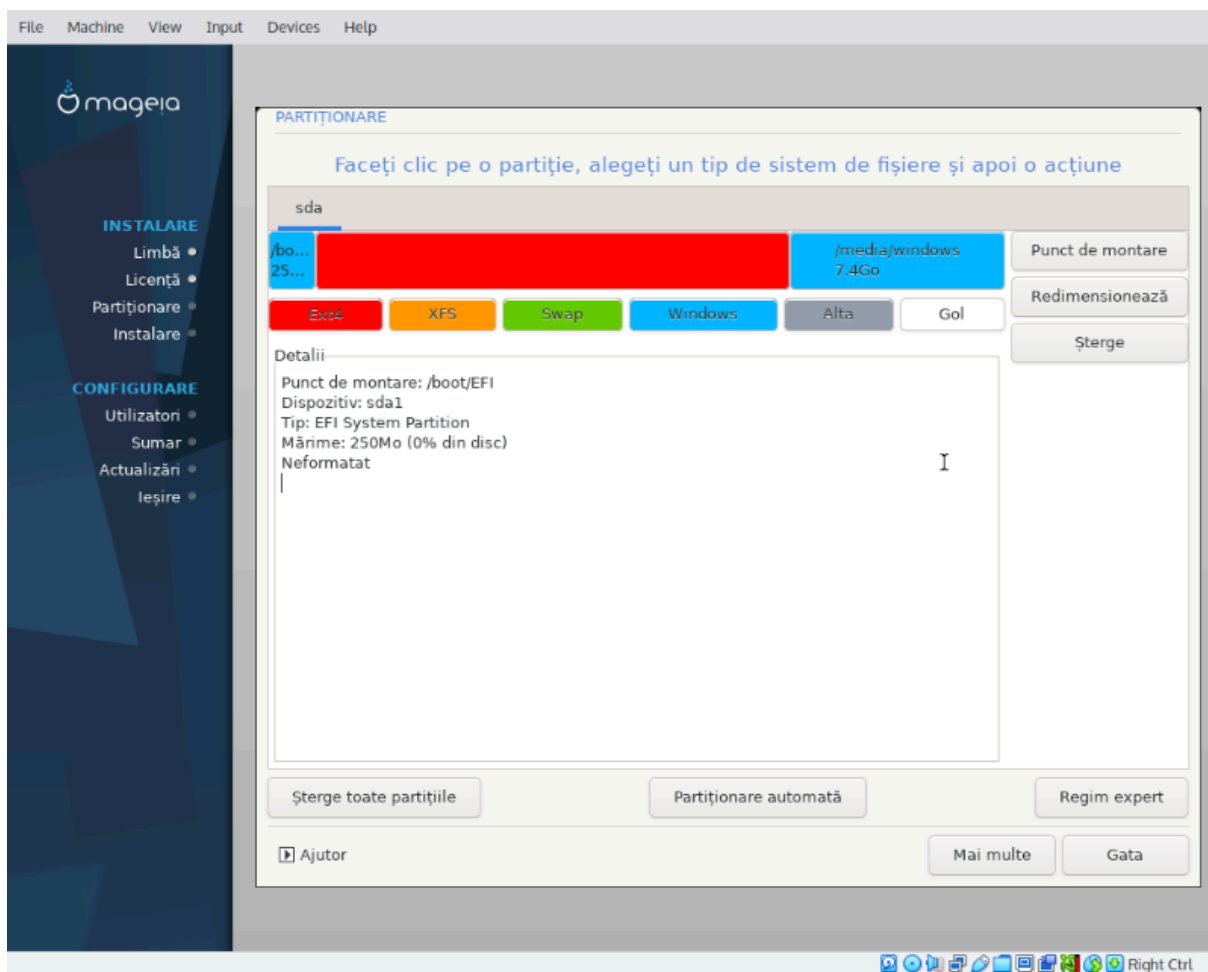


Fig. 3. Partiție de sistem EFI

Instalează Mageia utilizând o imagine de pornire mică

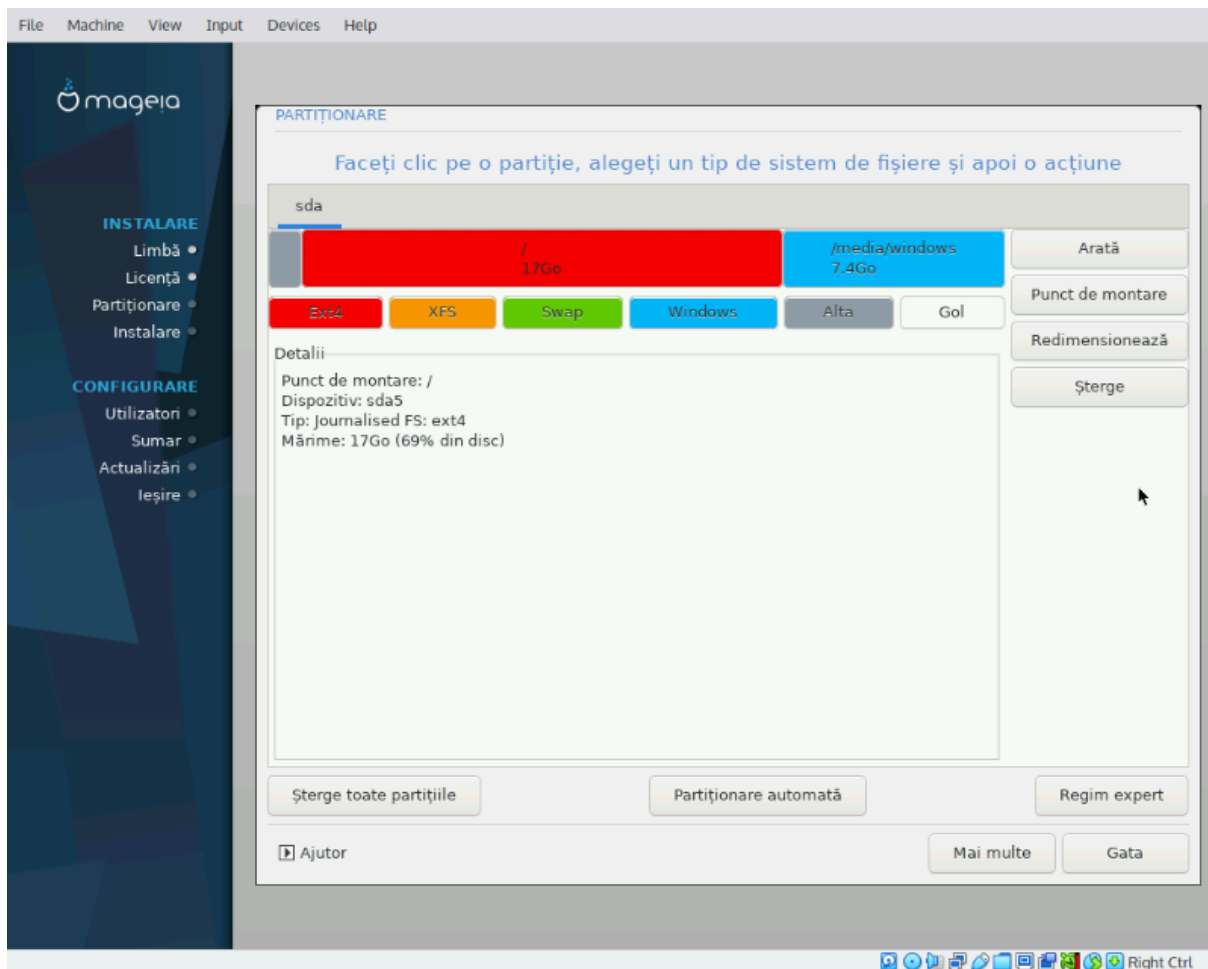
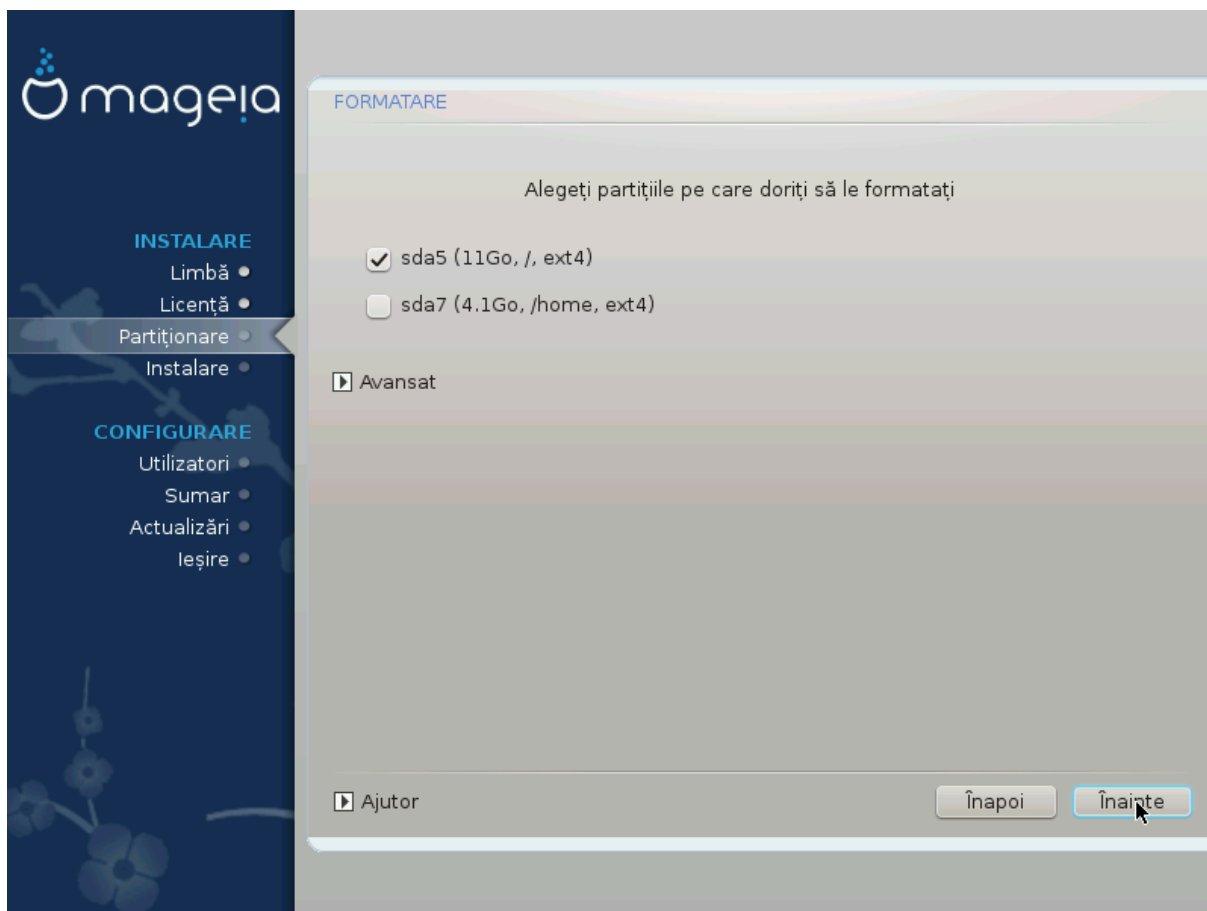


Fig. 4. Partiție de pornire BIOS

3.6.5. Formatare în curs



Aici puteți alege partiția (partițiile) pe care doriți să le formatați. Orice date de pe partițiile care nu sunt marcate pentru formatare vor fi păstrate.

De obicei, cel puțin partițiile selectate de DrakX trebuie formate.

Faceți clic pe *Απανσατ* pentru a alege partițiile pe care doriți să le verificați pentru așa-numitele *βλοχυρι δεφεχτε*



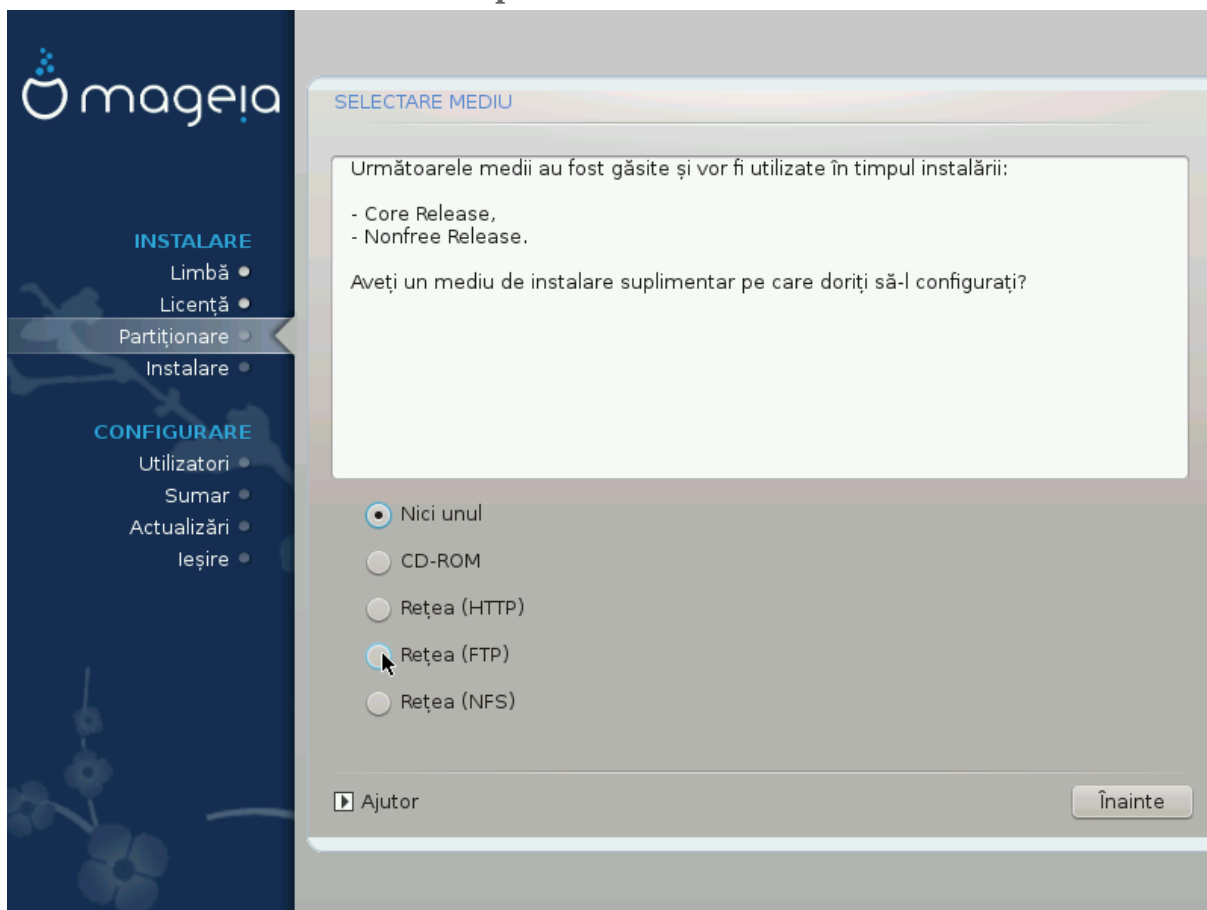
Dacă nu sunteți sigur că ați făcut alegerea corectă, puteți face clic pe *Αντεριουρ*, din nou pe *Αντεριουρ* și apoi pe *Περσοναλιζαρε* pentru a reveni la ecranul principal, unde puteți alege să vizualizați detaliile partițiilor dvs.

Când sunteți sigur de selecții, faceți clic pe *Υρμ#τορυλ* pentru a continua.

3.7. Aplicații

3.7.1. Selectare mediu

3.7.1.1. Surse media de instalare suplimentare



Acest ecran vă afișează lista de repozitorii deja recunoscute. Puteți adăuga alte surse pentru pachete, cum ar fi un disc optic sau un server la distanță. Selecția sursei determină ce pachete vor fi disponibile în timpul pașilor următori.

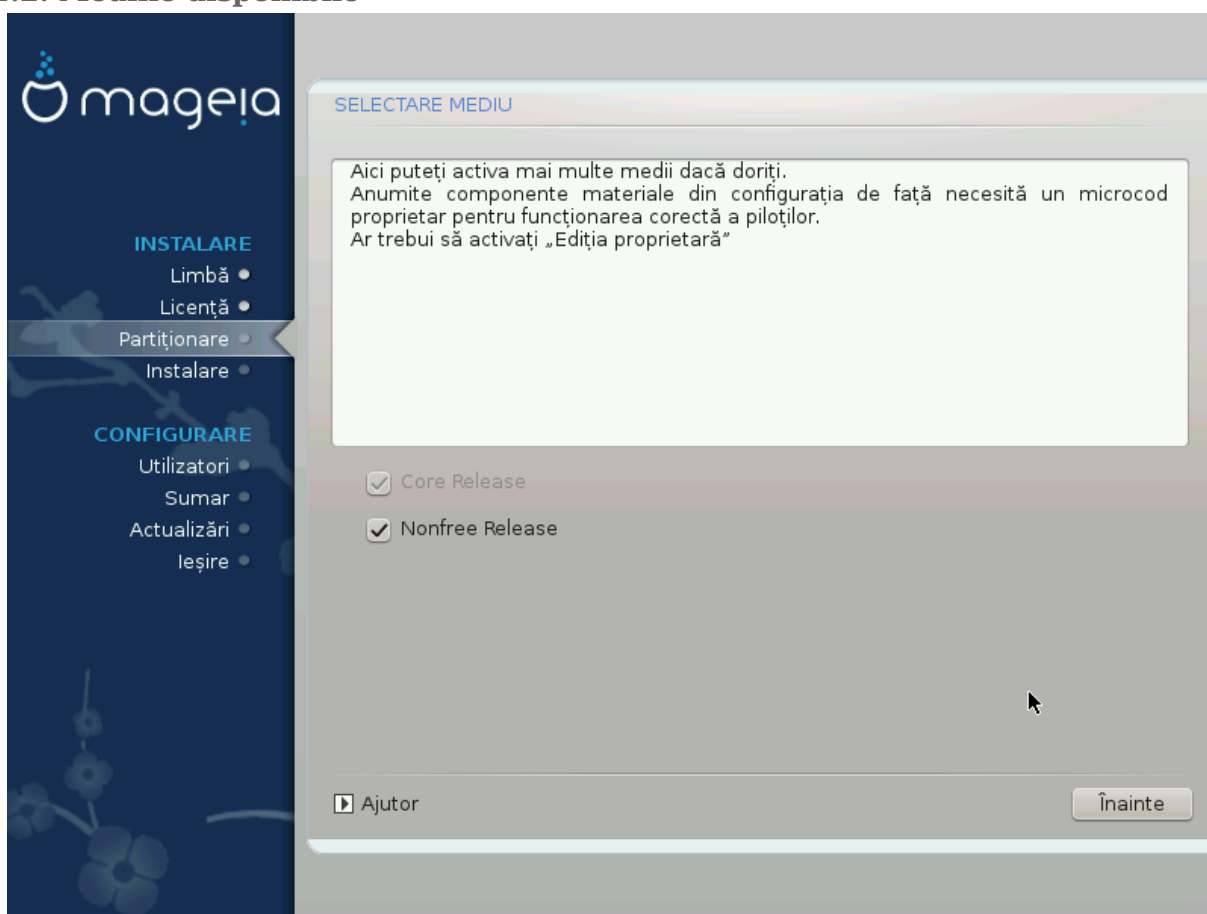
Pentru o sursă de rețea trebuie să urmați două etape:

1. Selectarea și activarea rețelei, dacă nu este deja activă.
2. Selectarea unui server în oglindă sau specificarea unui URL (prima intrare). Prin selectarea unui server în oglindă, aveți acces la selecția tuturor repozitoriilor gestionate de Mageia, cum ar fi repozitoriile Nonfree, Tainted și Updates. Cu URL-ul, puteți desemna un repozitoriu specific sau propria instalare NFS.



Dacă actualizați o instalare pe 64 de biți care poate conține unele pachete pe 32 de biți, este recomandat să utilizați acest ecran pentru a adăuga un server în oglindă selectând unul dintre protocoalele de rețea de aici. Fișierul ISO DVD pe 64 de biți conține doar pachete pe 64 de biți și noarch, și nu va putea actualiza pachetele pe 32 de biți. Cu toate acestea, după adăugarea unei un server în oglindă, programul de instalare va găsi acolo pachetele pe 32 de biți necesare.

3.7.1.2. Mediile disponibile



Aici aveți lista depozitelor disponibile. Nu toate depozitele sînt disponibile, în funcție de mediile pe care le utilizați pentru instalare. Selecția depozitelor determină care pachete vor fi disponibile pentru selectat pe parcursul etapelor următoare.

- Depozitul Xορε nu poate fi dezactivat deoarece conține baza distribuției.
- Repozitoriul Nonfree include pachete gratuite, adică Mageia le poate redistribui, dar acestea conțin aplicații cu sursă închisă (de unde și numele - Nonfree). De exemplu, acest repozitoriu include drivere proprietare pentru plăci grafice nVidia și AMD, firmware pentru diverse plăci WiFi etc.
- Repozitoriul Tainted include pachete lansate sub o licență liberă. Principalul criteriu pentru plasarea pachetelor în acest depozit este acela că acestea pot încălca brevetele și legile privind drepturile de autor în unele țări, de exemplu, codecurile multimedia necesare pentru a reda diverse fișiere audio/video; pachetele necesare pentru a reda DVD-uri video comerciale etc.

3.7.2. Selectarea biroului

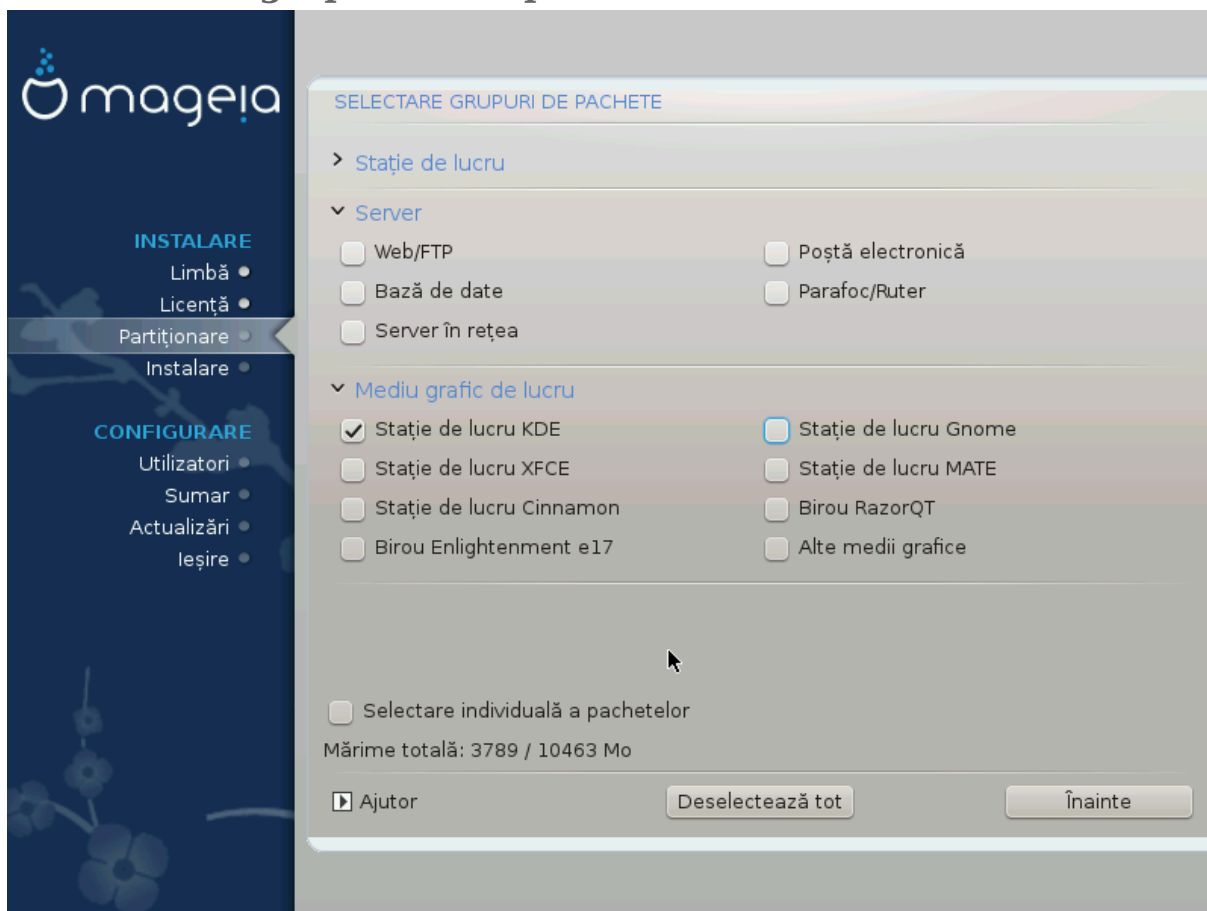
Unele alegeri făcute aici vor deschide alte ecrane cu opțiuni conexe.

După pașii de selecție, veți vedea o prezentare de diapozitive în timpul instalării pachetelor necesare. Prezentarea de diapozitive poate fi dezactivată apăsând butonul Δεταλι.



- Alegeți dacă preferați să utilizați mediul desktop KDE Plasma sau GNOME. Ambele vin cu un set complet de aplicații și instrumente utile.
- Selectați *Περсонаλιζατ* dacă nu doriți să utilizați niciuna dintre acestea (sau, de fapt, să le utilizați pe amândouă) sau dacă doriți să modificați opțiunile de pachete implicite pentru aceste medii de birou. Mediul de birou LXDE, de exemplu, este mai simplu decât celelalte două menționate anterior, fiind mai puțin finisat vizual și având mai puține pachete instalate în mod implicit.

3.7.3. Selectarea grupurilor de pachete



Pachetele sunt aranjate în grupuri, pentru a facilita alegerea a ceea ce aveți nevoie în sistemul dvs. Grupurile sunt destul de explicite, însă mai multe informații despre conținutul fiecăruia sunt în sfaturile pentru instrumente care devin vizibile când mouse-ul este plasat peste ele.

- **Stație de lucru**
- **Server**
- **Mediu grafic**
- **Selectare individuală a pachetelor:** puteți utiliza această opțiune pentru a adăuga sau elimina manual pachete

Consultați [Instalare minimală](#) instrucțiunile despre cum se face o instalare minimală (fără sau cu X și IceWM).

3.7.4. Instalare minimală

Instalarea minimală este destinată celor care au în minte utilizări specifice pentru Mageia, cum ar fi un server sau o stație de lucru specializată. Probabil veți folosi această opțiune combinată cu opțiunea de `Σελεχταρε ινδιπιδυαλ# δε παχηετε` pentru a regla fin instalarea. Vedeti [Alegeți grupurile de pachete](#).

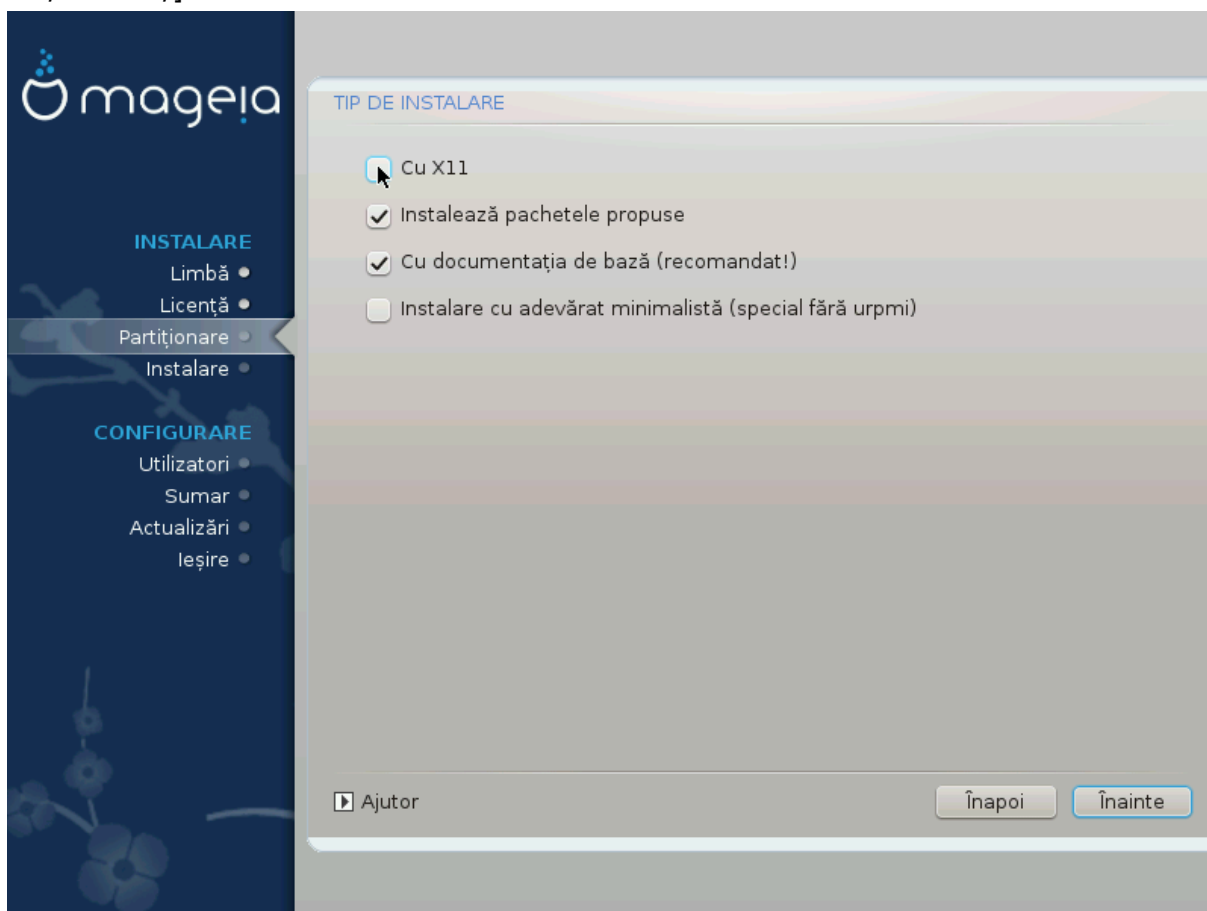
- Puteți alege o `Ινσταλαρε Μινιμαλ#` deselectând tot ce există în ecranul `Σελεχταρε Γρουπ δε Παχηετε`, consultați [Alegeți grupuri de pachete](#).

Dacă doriți, puteți bifa suplimentar opțiunea $\Sigma\epsilon\lambda\epsilon\chi\tau\alpha\rho\epsilon\ \iota\nu\delta\iota\pi\iota\delta\upsilon\alpha\lambda\#\ \delta\epsilon\ \pi\alpha\chi\eta\epsilon\tau\epsilon$ în același ecran.

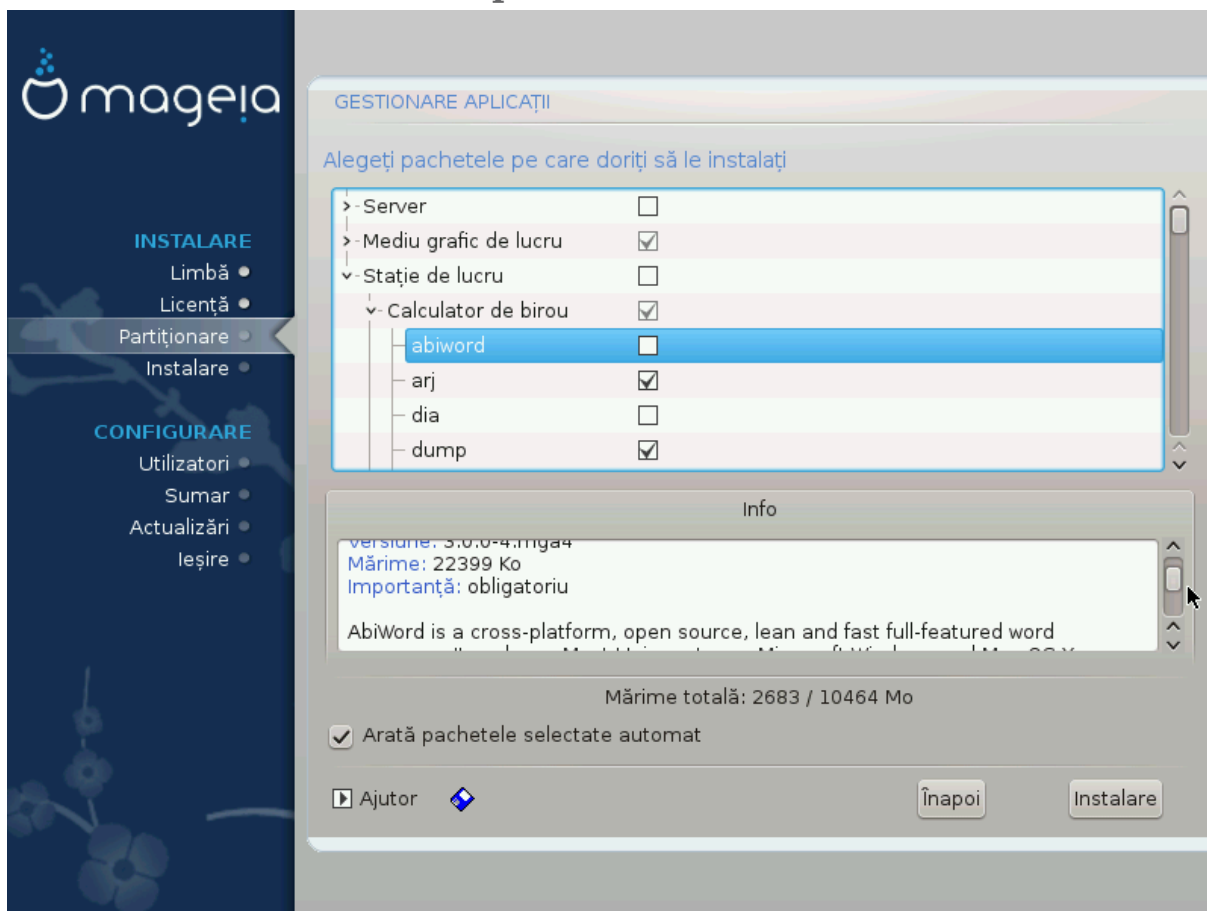
- Dacă alegeți această metodă de instalare, atunci ecranul relevant (vezi captura de ecran de mai jos) vă va oferi câteva elemente suplimentare utile de instalat, cum ar fi documentația și „X”.

Dacă este selectată opțiunea $X\upsilon\ \Xi$ atunci va fi inclus și IceWM (un mediu de birou simplu).

Documentația de bază este furnizată sub formă de pagini „man” și „info”. Aceasta conține paginile man din [Proiectul de Documentație Linux](http://www.tldp.org/man-pages/man.html) [http://www.tldp.org/man-pages/man.html] și paginile info [GNU coreutils](http://www.gnu.org/software/coreutils/manual/) [http://www.gnu.org/software/coreutils/manual/].



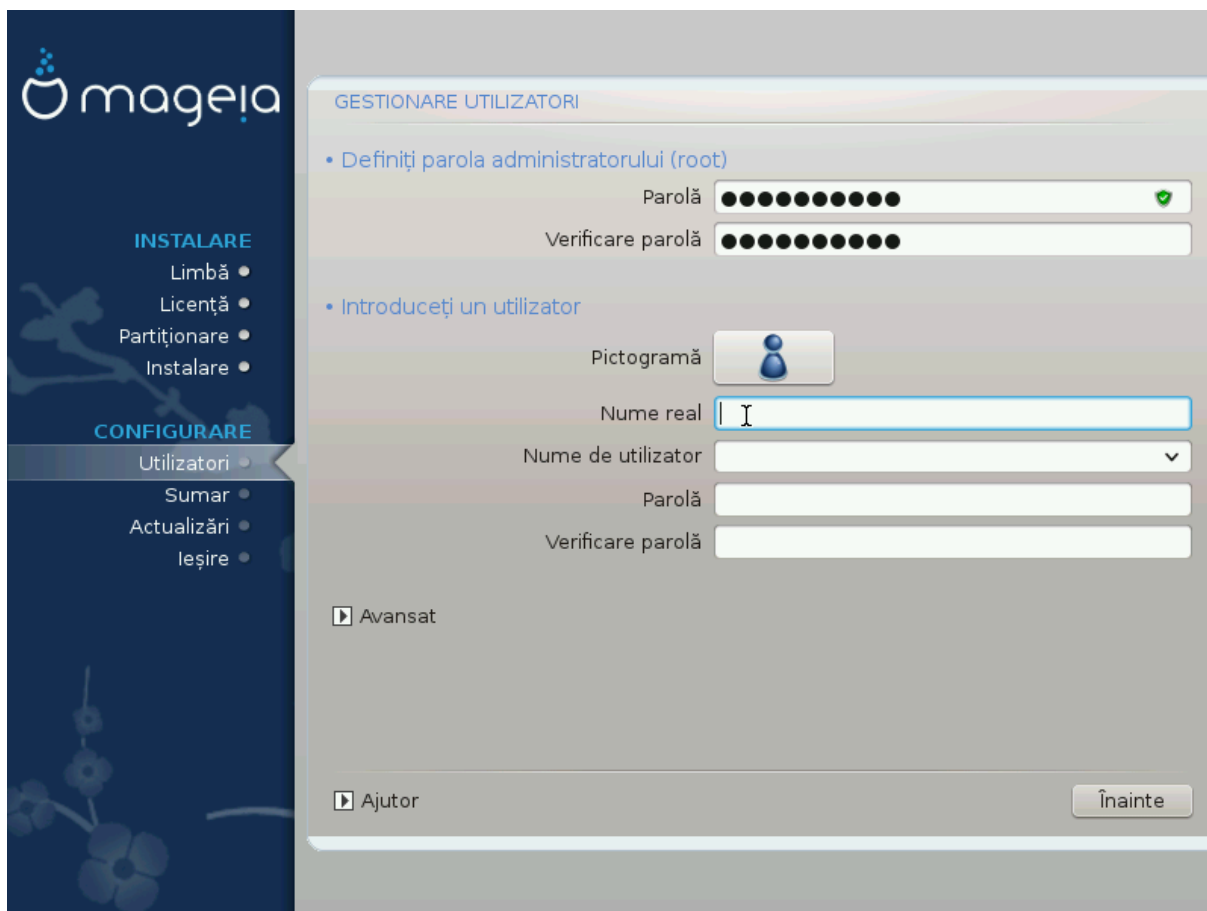
3.7.5. Selectare individuală a pachetelor



Aici puteți adăuga sau elimina orice pachete suplimentare pentru personalizarea instalării dvs.

După ce ați făcut alegerea, puteți face clic pe pictograma dischetei din partea de jos a paginii pentru a salva pachetele alese (funcționează și salvarea pe o cheie USB) într-un fișier. Puteți utiliza acest fișier pentru a instala aceleași pachete pe un alt sistem, apăsând același buton în timpul instalării și alegând să îl încărcați.

3.8. Gestionarea Utilizatorilor



3.8.1. Definiți parola administratorului (root):

Este recomandabil ca toate instalările Mageia să seteze o parolă de super-utilizator (Administrator), de obicei numită parolă root în Linux. Trebuie să repetați aceeași parolă în caseta de dedesubt, pentru a verifica dacă prima intrare nu a fost introdusă greșit.



Pe măsură ce introduceți o parolă în caseta de sus, un scut se va schimba de la roșu la galben și apoi la verde, în funcție de complexitatea parolei. Un scut verde arată că utilizați o parolă complexă.

Toate parolele sunt sensibile la majuscule/minuscule. Cel mai bine este să folosiți o combinație de litere (majuscule și minuscule), cifre și alte caractere într-o parolă.

3.8.2. Introduceți un utilizator

Adăugați un Utilizator aici. Un utilizator obișnuit are mai puține privilegii decât super-utilizatorul (root), dar suficiente pentru a utiliza internetul, aplicațiile de birou sau pentru a juca jocuri și orice altceva pentru care utilizatorul obișnuit ar putea folosi un computer.

• Pictogramă

Faceți clic pe acest buton dacă doriți să schimbați pictograma utilizatorului

- **Nume Real**

Introduceți numele real al utilizatorului în această casetă de text

- **Nume de Utilizator**

Introduceți numele de utilizator sau permiteți DrakX să genereze o versiune a numelui real al utilizatorului. **Numele de utilizator ține cont de majuscule/minuscule.**

- **Parola**

Introduceți parola utilizatorului (ținând cont de sfaturile din Nota de mai sus).

Parola (din nou): Reintroduceți parola utilizatorului. DrakX va verifica dacă nu ați introdus greșit parola.



Orice utilizator adăugat în timpul instalării Mageia va avea un director principal protejat atât la citire, cât și la scriere (umask=0027).

Puteți adăuga orice utilizatori suplimentari necesari în pasul Χονφιγυραρε – Ρεζυματ în timpul instalării. Selectați Γεστιοναρε υτιλιζατορι.

Drepturile de acces pot fi modificate și după instalare.

3.8.3. Gestionarea utilizatorilor (avansat)

Opțiunea Avansat vă permite să editați setări suplimentare pentru utilizatorul pe care îl adăugați.

- Σηελλ: Această listă derulantă vă permite să schimbați shell-ul disponibil pentru orice utilizator adăugat în ecranul anterior. Opțiunile sunt Bash, Dash și Sh.
- ID utilizator: Aici puteți seta ID-ul de utilizator pentru orice utilizator adăugat în ecranul anterior. Dacă nu sunteți sigur care este scopul acestei secțiuni, lăsați câmpul necompletat.
- ID grup: Această opțiune vă permite să setați ID-ul grupului. Din nou, dacă nu sunteți sigur, lăsați câmpul necompletat.

3.9. Configurație grafică

3.9.1. Configurarea plăcii grafice și a monitorului



Indiferent de mediul grafic (cunoscut și sub numele de mediu de birou) ales pentru această instalare Mageia, toate se bazează pe un sistem de interfață grafică numit X Window System sau, pur și simplu, „X.” Așadar, pentru ca KDE Plasma, GNOME, LXDE sau orice alt mediu grafic să funcționeze corect, următoarele setări „X” trebuie să fie corecte.

Alegeți manual setările corespunzătoare dacă considerați că detaliile sunt incorecte sau dacă nu sunt afișate.

- **Placă grafică**

Dacă este nevoie, puteți selecta o anumită placă din această listă extensibilă. Consultați [Alegeți un server X \(configurați placa grafică\)](#).

- **Monitor**

Puteți alege Plug 'n Play, dacă este cazul, sau puteți alege monitorul din listele Φυρ-νιζορ sau Γενεριχ. Alegeți Περσοναλιζατ dacă preferați să setați manual ratele de re-împrospătare orizontală și verticală ale monitorului. Consultați [Alegeți monitorul](#).

- **Rezoluție**

Rezoluția și adâncimea culorii monitorului pot fi setate aici.

- **Testați**

Butonul de testare nu apare întotdeauna în timpul instalării. Dacă opțiunea este acolo și testați setările, ar trebui să vi se solicite să confirmați că setările sunt corecte. Dacă răspundeți $\Delta\alpha$, setările vor fi păstrate. Dacă nu vedeți nimic, veți reveni la ecranul de configurare și veți putea reconfigura totul până când rezultatul testului este satisfăcător. Dacă opțiunea de testare nu este disponibilă, asigurați-vă că setările sunt în siguranță.

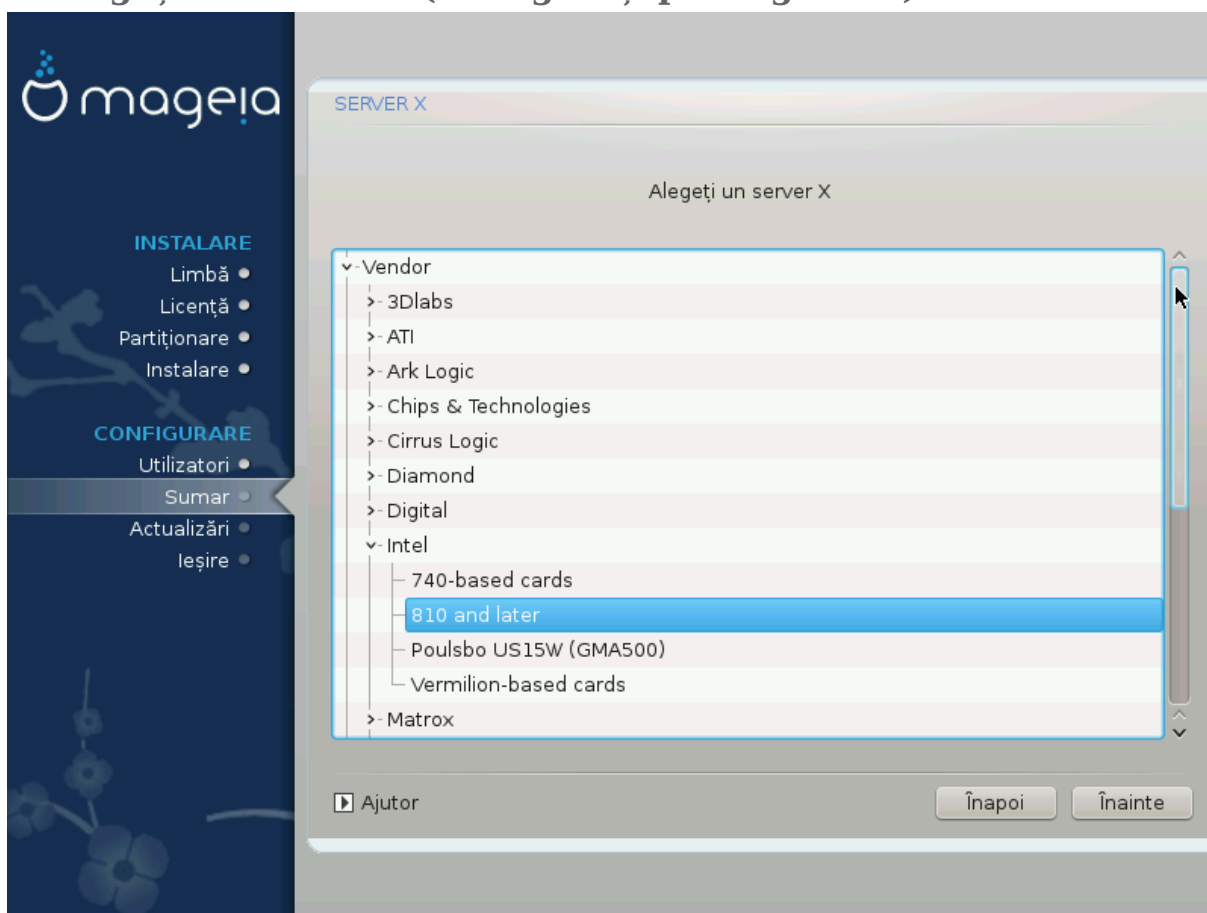
• Opțiuni

Aici puteți să activați sau să dezactivați diverse opțiuni.



Există riscul de a deteriora un monitor dacă alegeți rate de reîmprospătare care se află în afara intervalului de frecvență al monitorului respectiv. Acest lucru se aplică afișajelor CRT mai vechi: monitoarele moderne vor respinge o frecvență neacceptată și vor intra în mod normal în modul standby.

3.9.2. Alegeți un server X (configurați placa grafică)



DrakX are o bază de date foarte cuprinzătoare de plăci grafice și va identifica, în general, corect placa grafică.

Dacă instalatorul nu a detectat corect placa grafică și știți ce model aveți, o puteți alege din arborescență:

- Producător
- apoi marca plăcii video

- și modelul plăcii video

Dacă nu găsiți placa video în listele de furnizori (deoarece nu este încă în baza de date sau este o placă mai veche), puteți găsi un driver potrivit în categoria $\Xi\omicron\rho\gamma$, care oferă peste 40 de drivere video generice și surse deschise. Dacă tot nu găsiți un driver specific pentru placa dvs. video, există opțiunea de a utiliza driverul VESA, care oferă funcționalități de bază.



Rețineți că, dacă selectați un driver incompatibil, este posibil să aveți acces doar la $\iota\nu\tau\epsilon\rho\phi\alpha\#\alpha\ \lambda\iota\nu\iota\epsilon\iota\ \delta\epsilon\ \chi\omicron\mu\alpha\nu\delta\#$

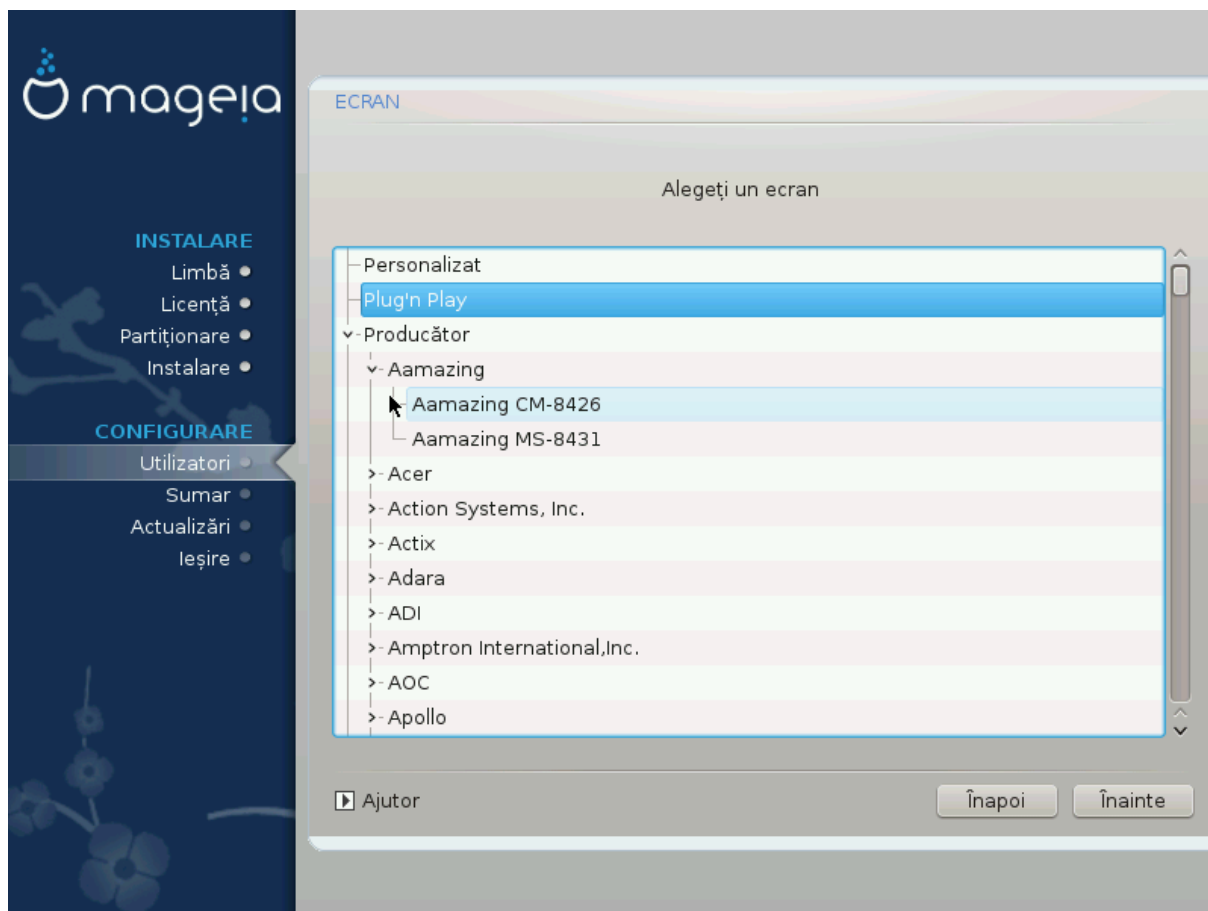
Unii producători de plăci video oferă drivere proprietare pentru Linux, care pot fi disponibile doar în repozitoriul $\text{Nov}\phi\rho\epsilon\epsilon$ și, în unele cazuri, doar pe site-urile web ale producătorilor de plăci. Repozitoriul $\text{Nov}\phi\rho\epsilon\epsilon$ trebuie activat explicit pentru a le accesa. Dacă nu l-ați activat anterior, ar trebui să faceți acest lucru după prima repornire.

3.9.3. Alegeți monitorul

DrakX dispune de o bază de date cu monitoare foarte cuprinzătoare și în general va identifica în mod corect monitorul.



Selectarea unui monitor cu caracteristici diferite ar putea deteriora monitorul sau dispozitivul video. Vă rugăm să nu încercați nimic fără să știți ce faceți. Dacă aveți dubii, consultați documentația monitorului.



Personalizat Această opțiune vă permite să setați doi parametri critici: rata de reîmprospătare verticală și rata de sincronizare orizontală. Reîmprospătarea verticală determină frecvența cu care este reîmprospătat ecranul, iar sincronizarea orizontală este rata la care sunt afișate liniile de scanare.

Este FOARTE IMPIOPTANT ca specificațiile pe care le dați să nu fie peste capacitățile monitorului: puteți distruge monitorul. Dacă aveți dubii, alegeți o configurație conservativă și consultați documentația monitorului.

Plug'n Play Aceasta este opțiunea implicită și încearcă automat să determine tipul de monitor din baza de date a monitoarelor.

Producător Dacă programul de instalare nu a detectat corect monitorul și știți care este monitorul, îl puteți alege din opțiuni selectând:

- Producător
- Modelul monitorului

Generic Selectarea acestui grup va lista aproximativ 30 de configurații de afișare, cum ar fi 1024x768 la 60 Hz și include monitoare cu ecran plat, precum cele utilizate în laptopuri. Acesta este adesea un grup bun de selecție a monitoarelor dacă trebuie să utilizați driverul plăcii VESA atunci când componenta video nu poate fi determinată automat. Încă o dată, ar putea fi înțelept să fiți conservatori în selecțiile dvs.

3.10. Încărcător de sistem

3.10.1. Programe de pornire disponibile

3.10.1.1. Grub2

Grub2 pentru sisteme Legacy MBR/GPT.

- GRUB2 (cu sau fără meniu grafic) va fi utilizat exclusiv ca program de pornire pentru un sistem Legacy/MBR sau Legacy/GPT.
- În mod implicit, un nou program de pornire va fi scris fie în MBR (Master Boot Record) al primului hard disk, fie în partiția de pornire BIOS.

Grub2-efi pentru sisteme UEFI

- GRUB2-efi sau rEFInd pot fi folosite ca programe de pornire pentru un sistem UEFI.
- În mod implicit, un nou program de pornire (Grub2-efi) va fi scris în ESP (partiția de sistem EFI)

Dacă există deja sisteme de operare bazate pe UEFI instalate pe computer (de exemplu, Windows 8), programul de instalare Mageia va detecta ESP-ul existent creat de Windows și va adăuga grub2-efi la acesta. Dacă nu există un ESP, atunci va fi creat unul. Deși este posibil să aveți mai multe ESP-uri, este necesar doar unul, indiferent de numărul de sisteme de operare pe care le aveți.

3.10.1.2. rEFInd

rEFInd pentru sistemele UEFI

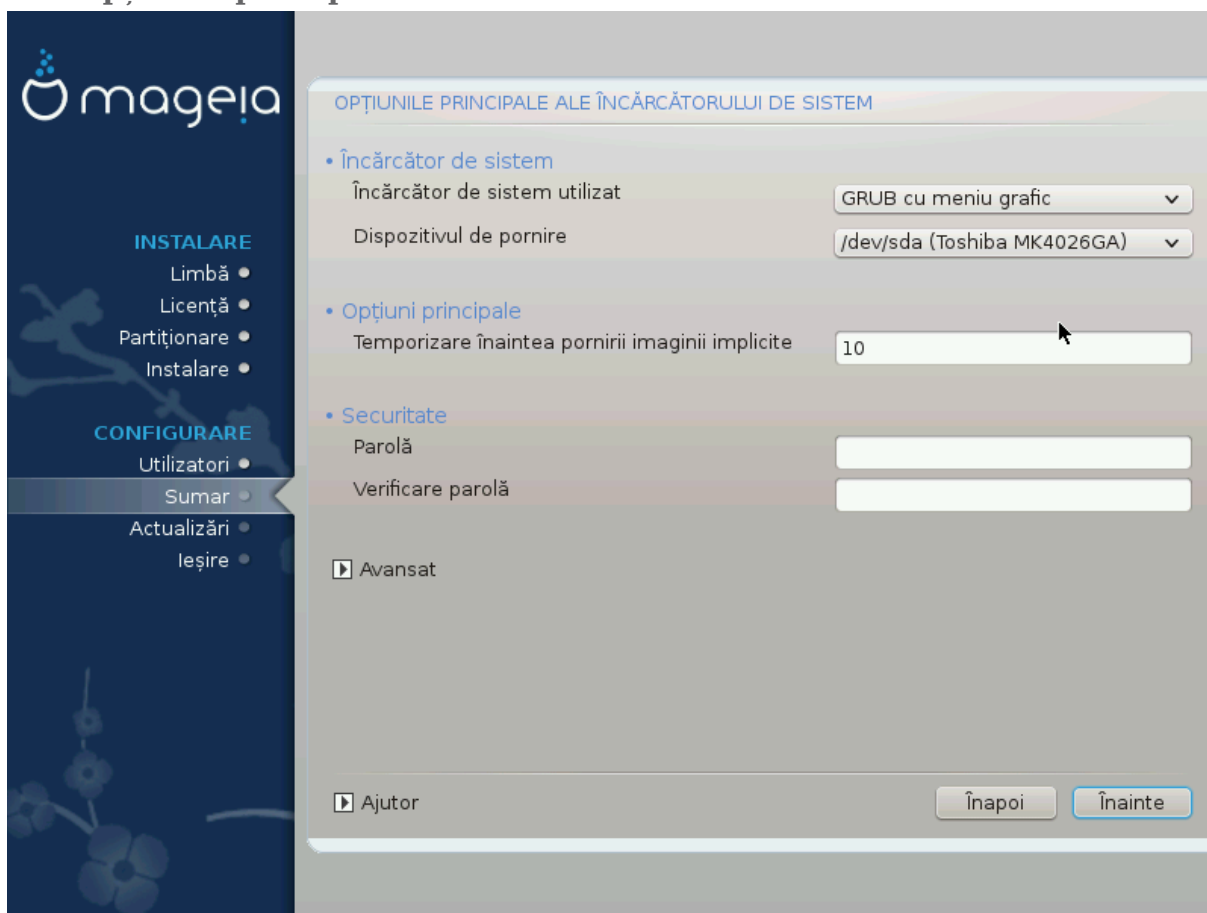
- rEFInd are un set grafic de opțiuni plăcut și poate detecta automat programele de pornire EFI instalate. Vezi: <http://www.rodsbooks.com/refind/>



Rețineți că, pentru a putea utiliza rEFInd, o partiție de sistem EFI instalată trebuie să corespundă arhitecturii sistemului dvs.: dacă aveți o partiție de sistem EFI pe 32 de biți instalată pe o mașină pe 64 de biți, atunci rEFInd nu va fi afișată/disponibilă.

3.10.2. Configurarea programului de pornire

3.10.2.1. Opțiunile principale ale încărcătorului de sistem



- **Programul de pornire pentru a fi utilizat**

- GRUB2 (cu meniu grafic sau text) poate fi ales atât pentru sistemele Legacy MBR/BIOS, cât și pentru sistemele UEFI.
- rEFInd (cu un meniu grafic) este o alternativă destinată exclusiv utilizării cu sistemele UEFI.

- **Dispozitiv de pornire**



Nu schimba asta decât dacă știi cu adevărat ce faci.



Nu există nicio opțiune de a scrie GRUB în sectorul de pornire al unei partiții (de exemplu: sda1), deoarece această metodă este considerată nesigură.

Când utilizați modul UEFI, Dispozitivul de pornire va fi listat ca partiție de sistem EFI.

- **Întârziere înainte de pornirea imaginii implicite**

Această casetă de text vă permite să setați o întârziere, în secunde, înainte de pornirea sistemului de operare implicit.

- **Securitate**

Aceasta vă permite să setați o parolă pentru pornire. Aceasta înseamnă că la pornire vor fi necesare un nume de utilizator și o parolă pentru a selecta o intrare de pornire sau a modifica setările. Acest lucru este opțional și majoritatea utilizatorilor probabil nu vor avea nevoie de el. Numele de utilizator este root, iar parola este cea aleasă în continuare.

- **Parola**

Alegeți o parolă pentru programul de pornire (opțional)

- **Parola (din nou)**

Reintroduceți parola și DrakX va verifica dacă se potrivește cu cea setată mai sus.

Απανσατ

- Αχτιπεαζ# AXPII

ACPI (Advanced Configuration and Power Interface - interfață avansată de configurare și alimentare) este un standard pentru gestionarea energiei. Poate economisi energie prin oprirea dispozitivelor neutilizate. Deselectarea acestuia ar putea fi utilă dacă, de exemplu, computerul dvs. nu acceptă ACPI sau dacă credeți că implementarea ACPI ar putea cauza anumite probleme (de exemplu, reporniri aleatorii sau blocări ale sistemului).

- Αχτιπεαζ# ΣΜΠ

Această opțiune activează/dezactivează multiprocesarea simetrică pentru procesoarele multi-core

- Αχτιπεαζ# ΑΠΙΧ

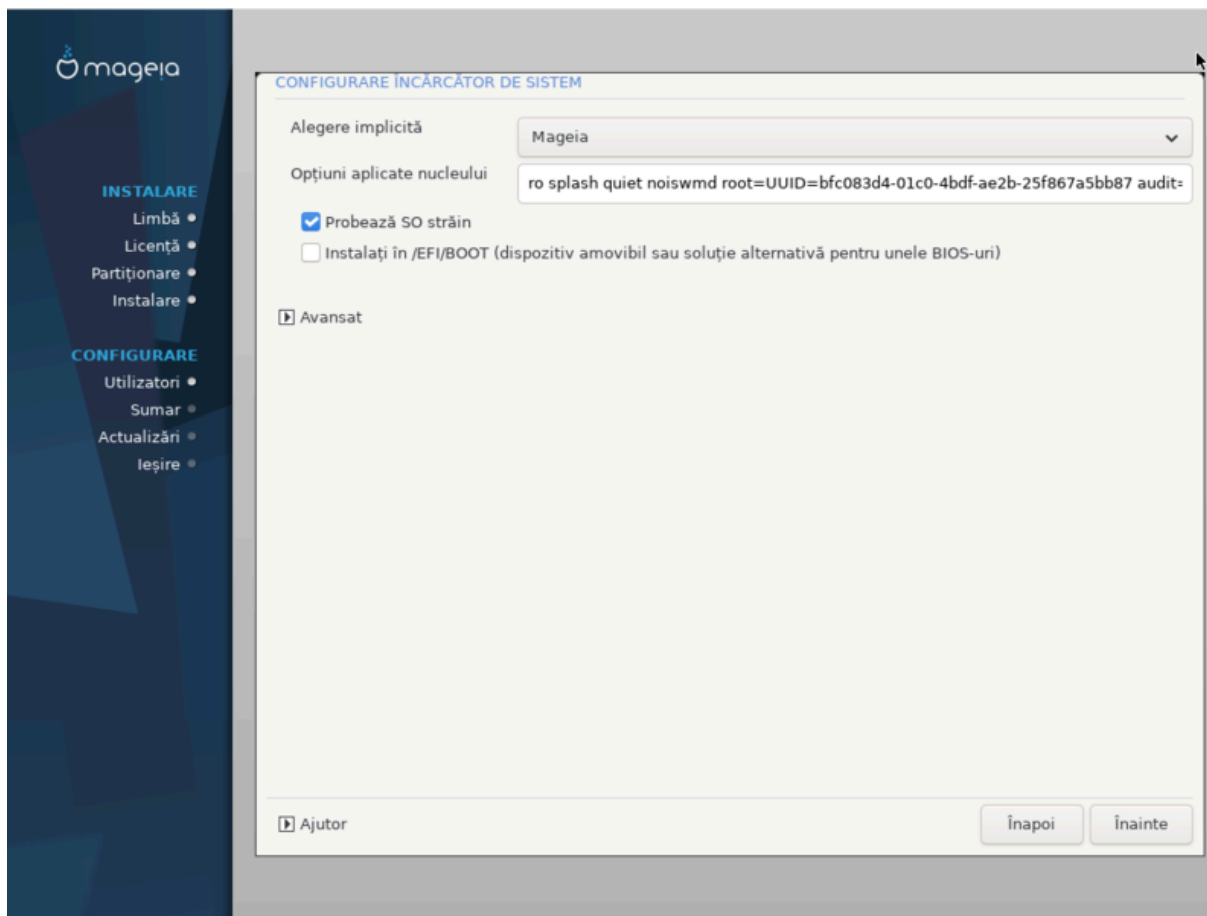
Activarea acestei opțiuni oferă sistemului de operare acces la Advanced Programmable Interrupt Controller. Dispozitivele APIC permit modele de prioritate mai complexe și gestionarea avansată a IRQ (Interrupt Request).

- Αχτιπεαζ# ΑΠΙΧ-υλ Λοχαλ

Aici puteți seta APIC-ul local, care gestionează toate întreruperile externe pentru un anumit procesor dintr-un sistem SMP.

3.10.2.2. Configurare încărcător de sistem

Dacă în secțiunea anterioară ați selectat rEFInd ca program de pornire, vi se vor prezenta opțiunile afișate în captura de ecran de mai jos. În caz contrar, vă rugăm să treceți la captura de ecran următoare pentru opțiunile dvs.



Opțiunile dvs. de configurare rEFInd:

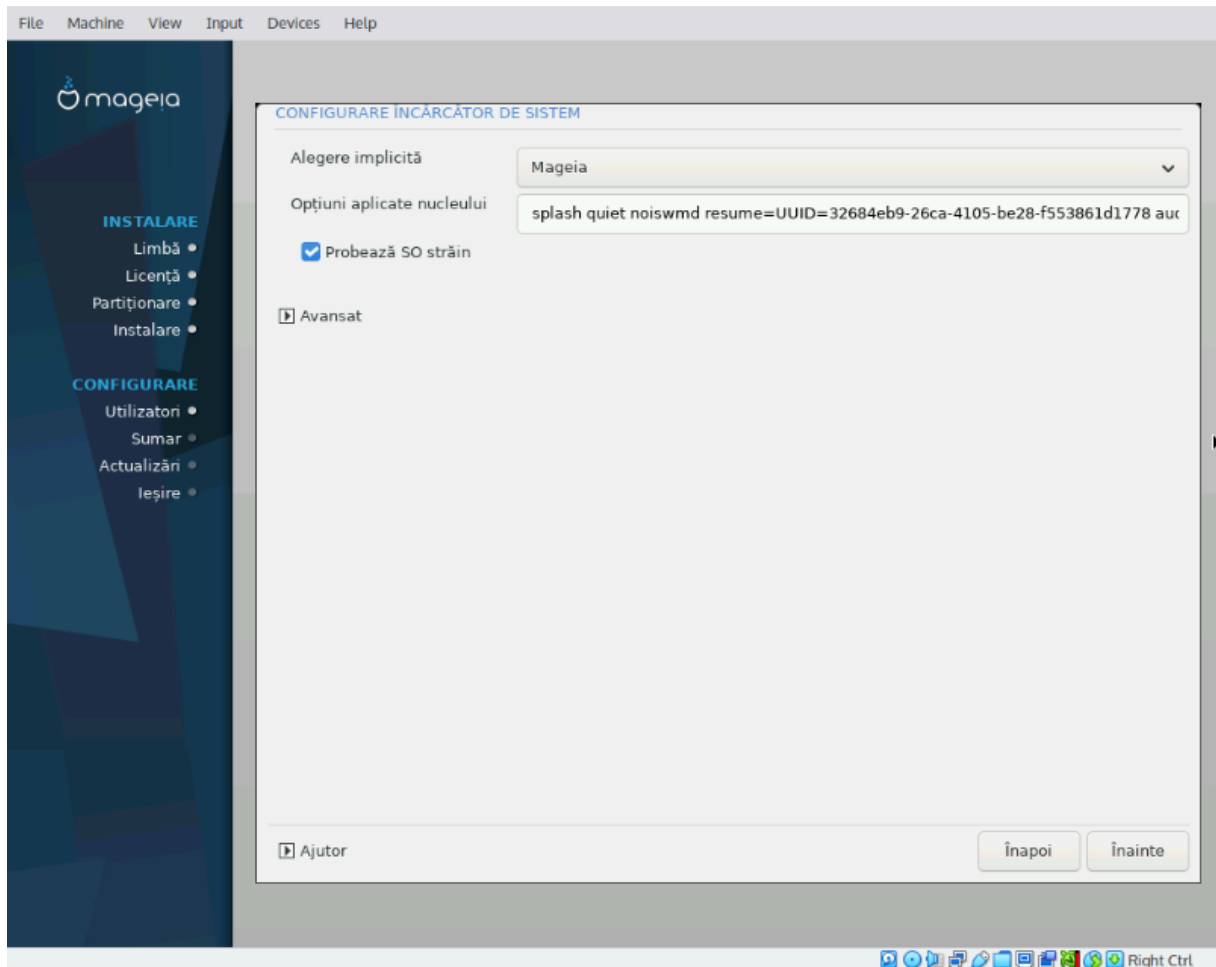
- **Instalați sau actualizați rEFInd în partiția de sistem EFI.**
- **Instalați în /EFI/BOOT.**

Această opțiune instalează programul de pornire în directorul /EFI/BOOT al ESP (EFI System Partition). Acest lucru poate fi util atunci când:

(a) Instalarea pe o unitate amovibilă (de exemplu, un stick USB) care poate fi scoasă și conectată la o altă mașină. Dacă programul de pornire este stocat în /EFI/BOOT, BIOS-ul UEFI îl va detecta și vă va permite să bootați de pe acea unitate.

(b) Ca o soluție temporară pentru situațiile în care, din cauza unui BIOS UEFI cu erori, bootloader-ul nou scris pentru Mageia nu va fi recunoscut la sfârșitul instalării.

Dacă nu ați selectat rEFInd ca program de pornire în secțiunea anterioară, atunci opțiunile de configurare a programului de pornire sunt afișate mai jos:



- **Implicit**

Sistemul de operare care va fi pornit în mod implicit.

- **Adăugați**

Această opțiune vă permite să transmiteți informații către kernel sau să-i spuneți kernelului să vă ofere mai multe informații pe măsură ce pornește.

- **Sondați pentru sisteme de operare străine**

Dacă aveți deja instalate alte sisteme de operare, Mageia încearcă să le adauge în noul meniu de boot Mageia. Dacă nu doriți acest comportament, debifați opțiunea Sondați pentru sisteme de operare străine

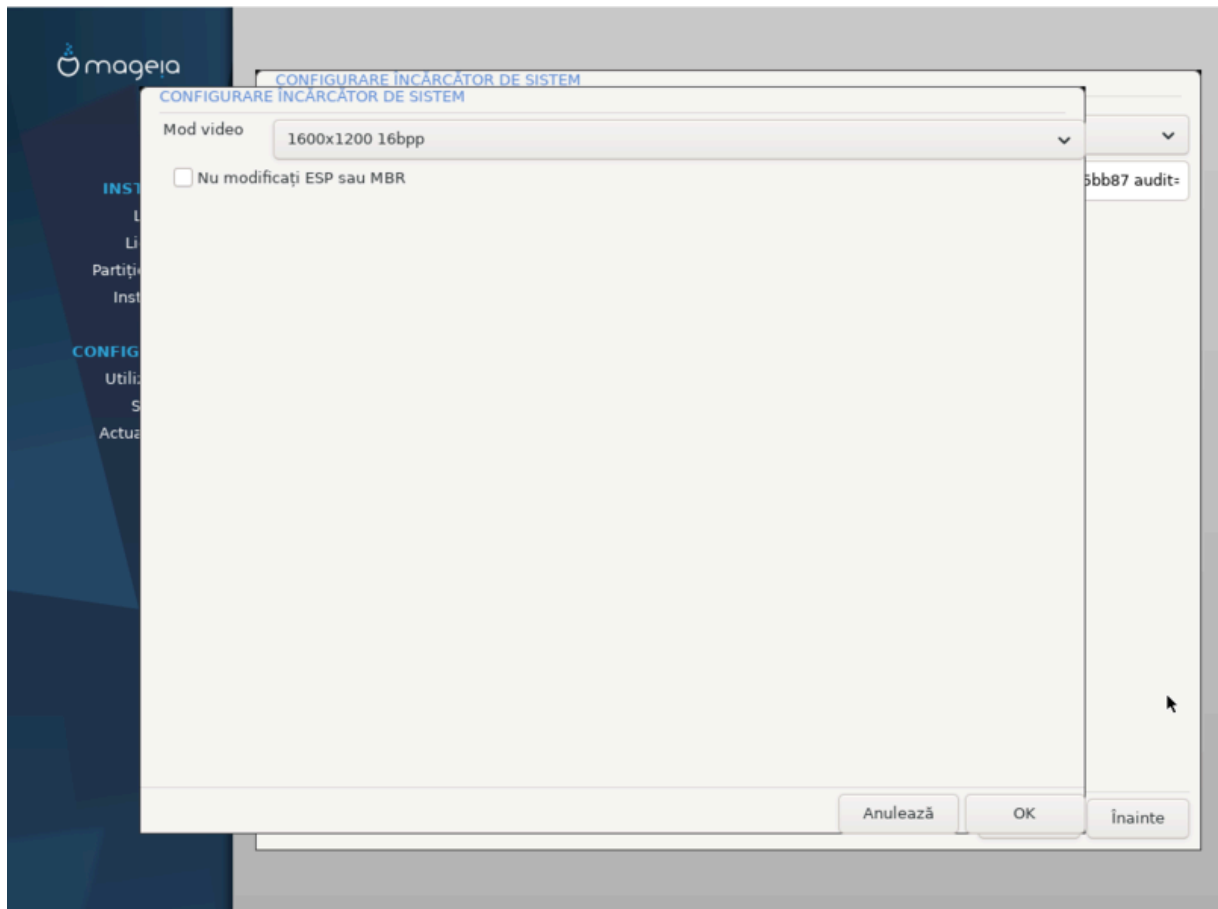
- Instalați în /EFI/BOOT. (Notă: această opțiune de meniu devine disponibilă numai atunci când programul de instalare detectează că o mașină este în modul UEFI).

Această opțiune instalează programul de pornire în directorul /EFI/BOOT al ESP (EFI System Partition). Acest lucru poate fi util atunci când:

(a) Instalarea pe o unitate amovibilă (de exemplu, un stick USB) care poate fi scoasă și conectată la o altă mașină. Dacă programul de pornire este stocat în /EFI/BOOT, BIOS-ul UEFI îl va detecta și vă va permite să bootați de pe acea unitate.

(b) Ca o soluție temporară pentru situațiile în care, din cauza unui BIOS UEFI cu erori, bootloader-ul nou scris pentru Mageia nu va fi recunoscut la sfârșitul instalării.

Απανσατ



- Μοδ πιδεο

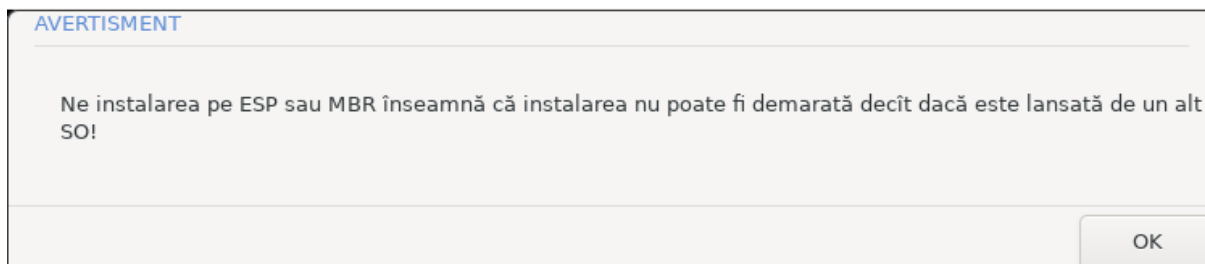
Aceasta setează dimensiunea ecranului și adâncimea culorii care vor fi utilizate de meniul de pornire. Dacă faceți clic pe triunghiul din jos, vi se vor oferi alte opțiuni de dimensiune și adâncime a culorii.

- Νυ ατινγε#ι ΕΣΠ σαυ ΜΒΡ

Selectați această opțiune dacă nu doriți o Mageia cu pornire independentă, ci preferați să o încărcați în lanț dintr-un alt sistem de operare. Veți primi un avertisment că programul de pornire lipsește. Faceți clic pe Ok numai dacă sunteți sigur că înțelegeți implicațiile și doriți să continuați.



Încărcarea în lanț prin intermediul programelor de pornire vechi (GRUB Legacy și LiLo) nu mai este suportată de Mageia, deoarece este probabil să eșueze la încercarea de a porni această instalare Mageia. Dacă utilizați altceva decât GRUB2 sau rEFInd în acest scop, atunci faceți acest lucru pe propriul risc!



3.10.3. Alte opțiuni

3.10.3.1. Se utilizează încărcătorul de sistem existent

Procedura exactă pentru adăugarea Mageia la un program de pornire existent depășește domeniul de aplicare al acestei documentații. Cu toate acestea, în majoritatea cazurilor, aceasta va implica rularea programului de instalare a programului de pornire relevant, care ar trebui să detecteze Mageia și să adauge automat o intrare pentru acesta în meniul de pornire. Consultați documentația sistemului de operare relevant.

3.10.3.2. Instalarea fără program de pornire

Deși puteți opta să instalați Mageia fără un program de pornire (consultați secțiunea 2.1 Avansat), acest lucru nu este recomandat decât dacă știți absolut ce faceți, deoarece, fără o formă de pornire, sistemul dvs. de operare nu va putea fi ...pornit.

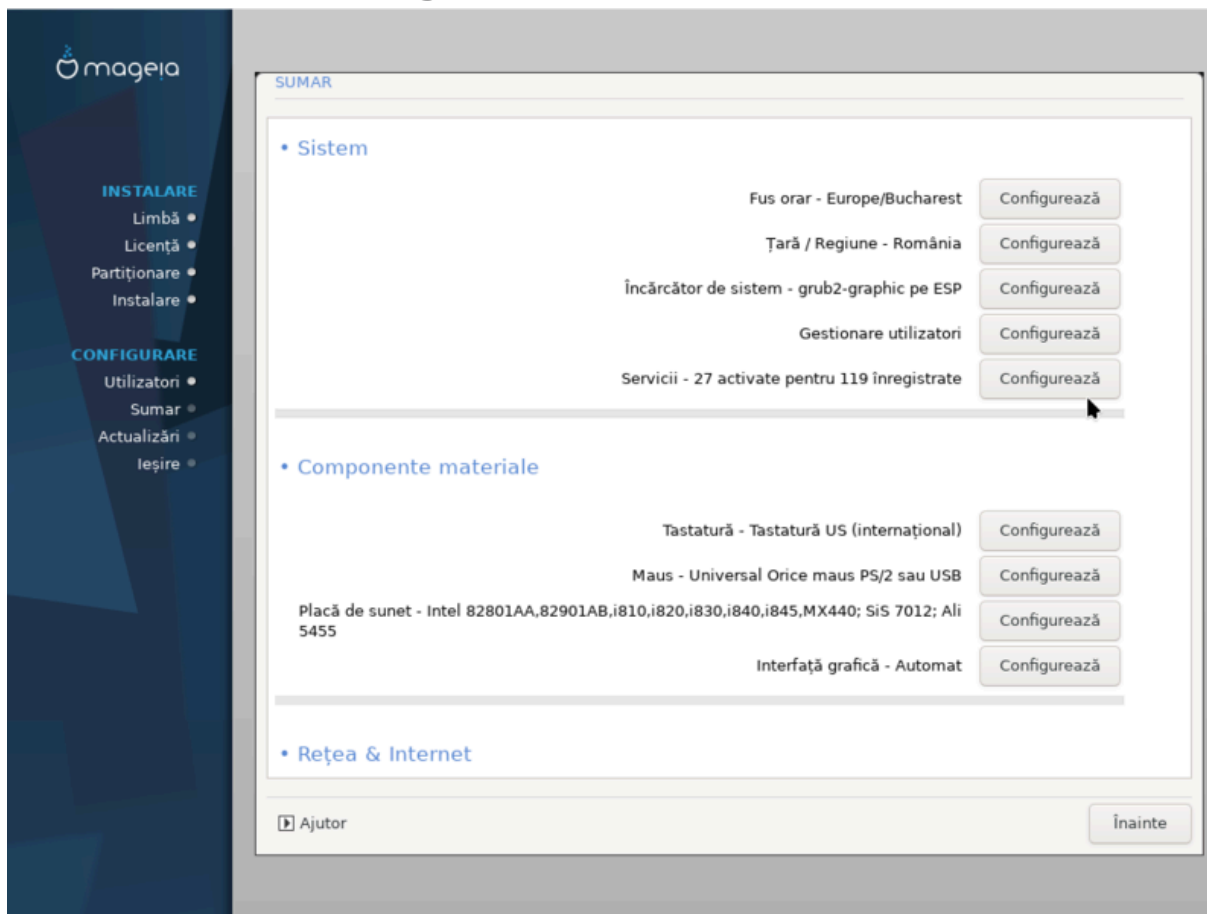
3.10.3.3. Adăugați sau modificați o intrare din meniul de demaraj

Pentru a face acest lucru, trebuie să editați manual fișierul `/boot/grub2/custom.cfg` sau să utilizați aplicația **grub-customizer** (disponibil în repozitoriile Mageia).



Pentru mai multe informații, consultați: https://wiki.mageia.org/en/Grub2-efi_and_Mageia

3.11. Rezumatul configurării



DrakX prezintă o propunere pentru configurarea sistemului dumneavoastră în funcție de alegerile făcute și de componentele materiale detectate. Puteți verifica setările aici și le puteți modifica dacă doriți apăsând $\chi\omicron\upsilon\phi\iota\gamma\upsilon\rho\alpha\rho\epsilon$.



Ca regulă generală, se recomandă să acceptați setările implicite, cu excepția cazului în care:

- există probleme cunoscute cu o setare implicită
- setarea implicită a fost deja încercată și eșuează
- un alt factor care este menționat în secțiunile detaliate mai jos reprezintă o problemă

3.11.1. Parametri sistem

• Fus orar

Dacă setările de oră alese anterior sunt greșite, le puteți corecta aici. Vedeți [???](#) și [???](#).

• Țară / Regiune

Dacă țara selectată implicit este greșită, este foarte important să corectați setarea. Consultați [Selectați țara](#)

• Program de pornire

Propunerea DrakX pentru setarea programului de pornire

Nu modificați nimic, doar dacă știți cum să configurați GRUB2. Pentru mai multe informații, consultați [Încărcător de sistem](#)

- **Gestionarea utilizatorilor**

Puteți adăuga utilizatori suplimentari aici. Fiecare dintre ei va primi propriile directoare /home.

- **Servicii**

Serviciile de sistem se referă la acele programe mici care rulează în fundal (daemoni). Acest instrument vă permite să activați sau să dezactivați anumite procese.

Ar trebui să verificați cu atenție înainte de a modifica ceva aici - o greșeală poate împiedica funcționarea corectă a computerului. Pentru mai multe informații, consultați [Configurați serviciile](#).

3.11.2. Parametrii fizici

- **Tastatură**

Configurați aspectul tastaturii în funcție de locația, limba și tipul de tastatură.



Dacă observați o configurație greșită a tastaturii și doriți să o schimbați, rețineți că și parolele se vor schimba.

- **Mouse**

Aici puteți adăuga sau configura și alte dispozitive de indicare, precum tablete, trackball-uri, etc.

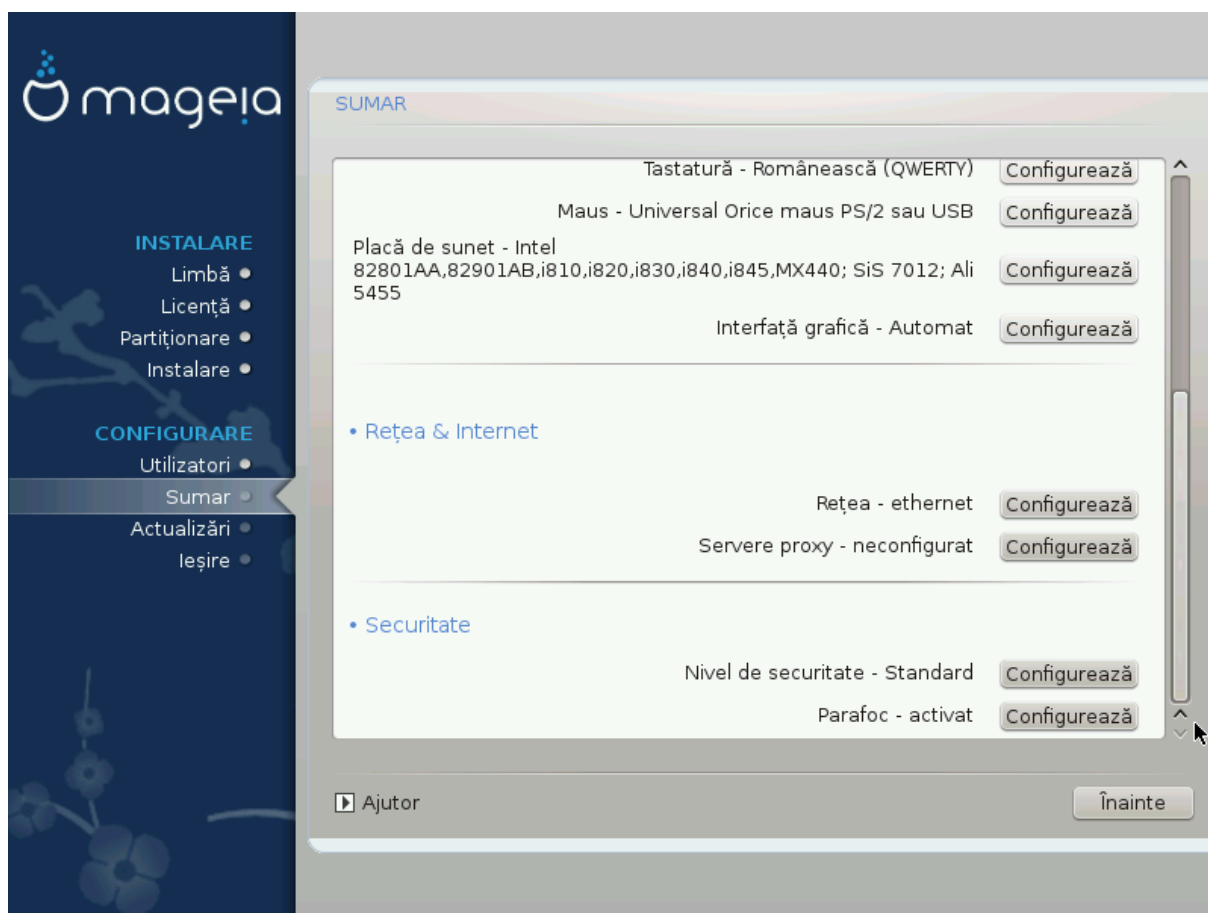
- **Placă de sunet**

Programul de instalare va folosi driverul implicit, dacă este disponibil unul.

Dacă nu există un driver implicit pentru placa de sunet, este posibil să existe alte drivere alternative disponibile din care puteți alege. Dacă acesta este cazul, dar considerați că programul de instalare nu a făcut cea mai potrivită alegere, puteți face clic pe $\Delta\pi\alpha\nu\sigma\alpha\tau$ pentru a specifica manual un driver.

- **Interfață grafică**

Această secțiune vă permite să configurați plăcile grafice și ecranele. Pentru mai multe informații, consultați [Configurarea plăcii grafice și a monitorului](#).



3.11.3. Parametrii de rețea și Internet

• Rețea

Puteți configura rețeaua aici, dar pentru plăcile de rețea cu drivere non-free este mai bine să faceți acest lucru după repornire, folosind Centrul de Control Mageia, dacă nu ați activat încă repozitoriile $\text{Nov}\phi\text{ρε}\epsilon$.



Când adăugați o placă de rețea, nu uitați să configurați firewall-ul să monitorizeze și acea interfață.

• Servere proxy

Un server proxy acționează ca intermediar între computerul dvs. și internetul în general. Această secțiune vă permite să configurați computerul pentru a utiliza un serviciu proxy.

Este posibil să fie nevoie să consultați administratorul de sistem pentru a obține parametrii pe care trebuie să îi introduceți aici.

3.11.4. Securitate

• Nivel de securitate

Nivelul de securitate pentru computerul dvs., în majoritatea cazurilor setarea implicită (Standard), este adecvat pentru utilizare generală. Selectați opțiunea care se potrivește cel mai bine utilizării dvs.

• Firewall

Firewall-ul vă permite să gestionați conexiunile de rețea permise pe computer. Implicit, siguranța este de a permite ZERO conexiuni de intrare. Acest lucru nu vă împiedică să vă conectați la ieșire și să utilizați computerul în mod normal.

Vă rugăm să rețineți că internetul este o rețea cu risc ridicat, unde există încercări continue de a sonda și ataca sistemele. Chiar și conexiuni aparent „sigure”, cum ar fi ICMP (pentru ping), au fost utilizate pentru extragerea datelor de către persoane rău intenționate.

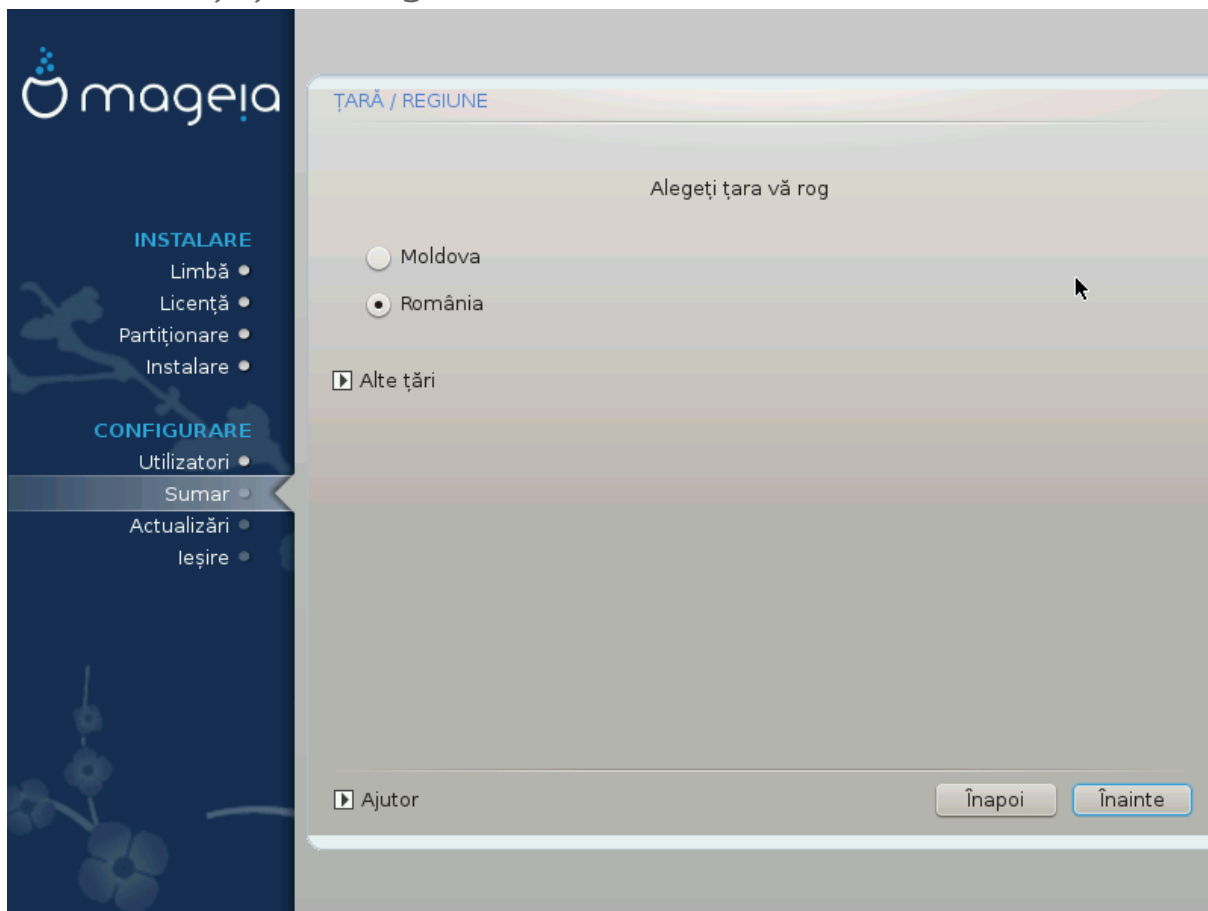
Pentru mai multe informații, consultați [Parafoc](#).



Rețineți că permiterea aToate (fără firewall) poate fi foarte riscantă.

3.12. Setări regionale

3.12.1. Selectați țara / regiunea



Instalează Mageia utilizând o imagine de pornire mică

- Selectați țara sau regiunea. Acest lucru este important pentru toate tipurile de setări, cum ar fi moneda și domeniul de reglementare wireless. Setarea greșită a țării poate duce la imposibilitatea de a utiliza o rețea wireless.
- Dacă țara dvs. nu se află în listă, faceți clic pe opțiunea *Αλτε ##ρι* și alegeți țara/regiunea de acolo.



Dacă țara dvs. se află doar în lista *Αλτε ##ρι*, după ce faceți clic pe OK, este posibil să pară că a fost aleasă o țară din lista principală. Cu toate acestea, DrakX va aplica alegerea dvs.

3.12.1.1. Metodă de intrare

În ecranul *Αλτε ##ρι* puteți selecta și o metodă de introducere (în partea de jos a listei). Metodele de introducere permit utilizatorilor să introducă caractere multilingve (chineză, japoneză, coreeană etc.). IBus este metoda de introducere implicită, deci utilizatorii nu ar trebui să fie nevoiți să o configureze manual. Alte metode de introducere (SCIM, GCIN, HIME etc.) oferă, de asemenea, funcții similare și pot fi instalate dacă ați adăugat mediile HTTP/FTP înainte de selectarea pachetului.



Dacă ați omis configurarea metodei de introducere a datelor în timpul instalării, o puteți accesa după instalare prin intermediul opțiunii Configurați-vă computerul # Sistemul sau rulând **localedrake** ca root.

3.13. Configurați serviciile

SERVICII

Alegeți ce servicii doriți să fie lansate automat la pornire

> Alta	<input checked="" type="checkbox"/>
> Sistem	<input checked="" type="checkbox"/>
> Internet	<input checked="" type="checkbox"/>
▼ Rețea	<input checked="" type="checkbox"/>
network	<input checked="" type="checkbox"/>
network-auth	<input type="checkbox"/>
network-up	<input checked="" type="checkbox"/>
resolvconf	<input type="checkbox"/>

Info

Necesită ca rețeaua să fie disponibilă dacă este activat

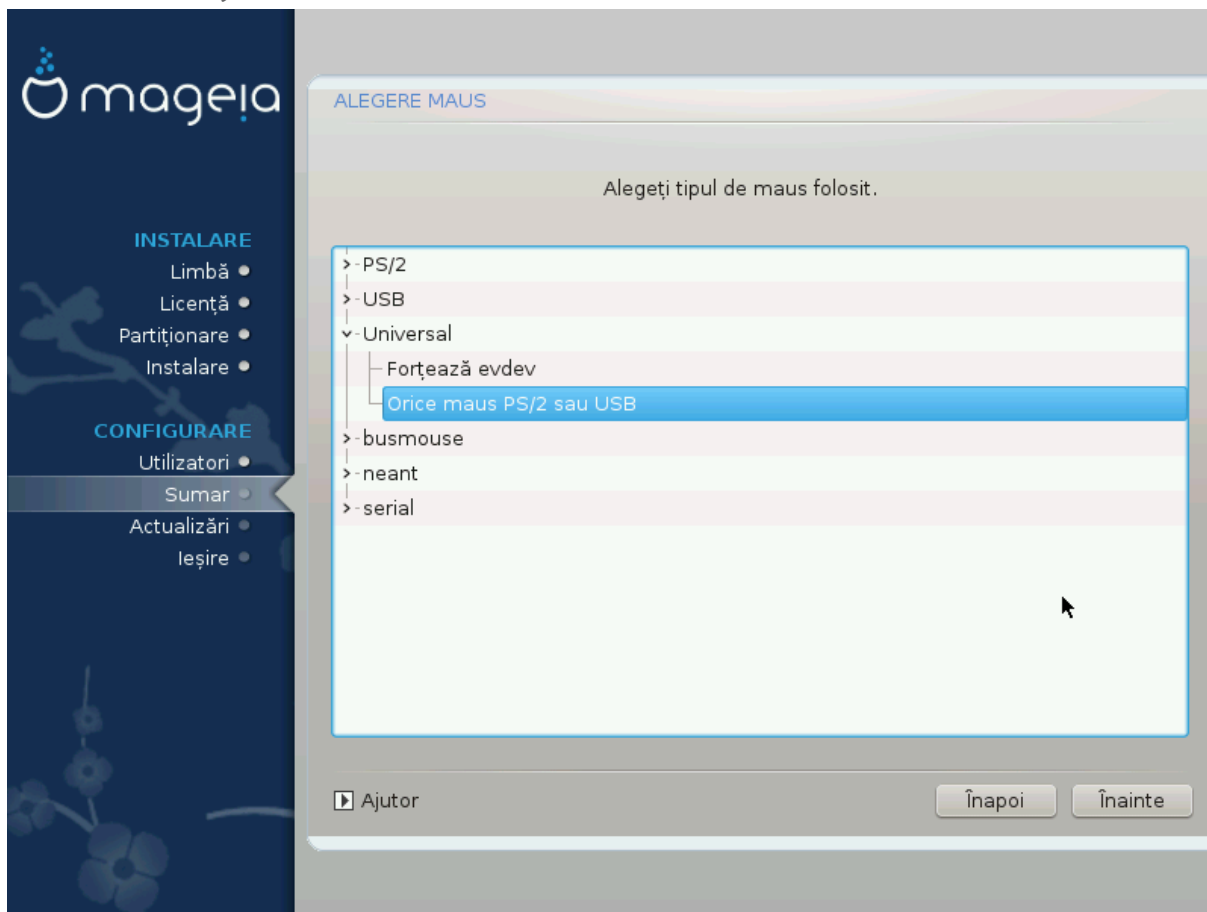
15 activate pentru 25 înregistrate

Aici puteți alege ce servicii ar trebui activate la pornirea sistemului.

- Faceți clic pe un triunghi pentru a extinde un grup pentru toate serviciile relevante. Setările alese de DrakX sunt de obicei bune.
- Dacă evidențiați un serviciu, informații despre acesta vor fi afișate în infobula de dedesubt.

Faceți modificări numai în cazul în care știți foarte bine ceea ce faceți.

3.14. Selectați mausul

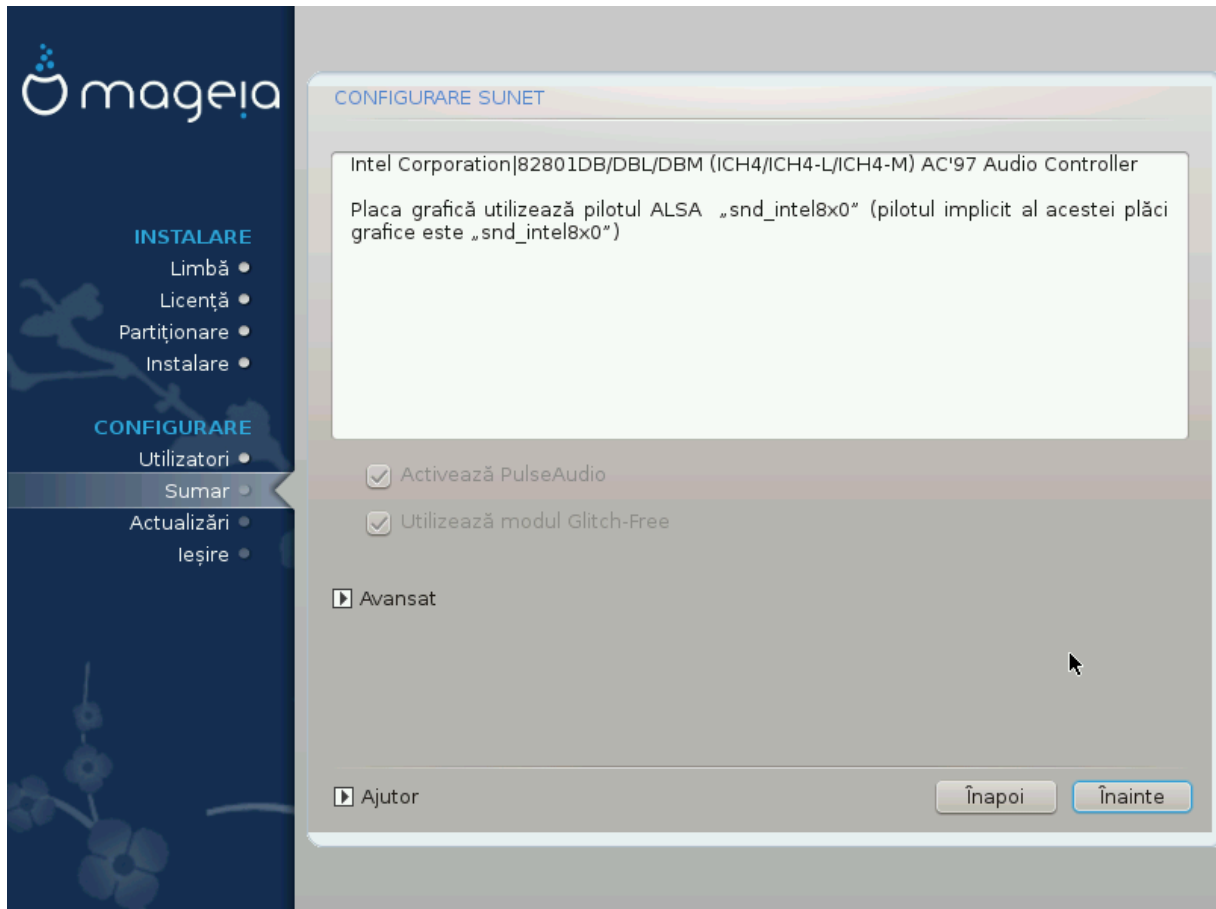


Dacă nu sînteți mulțumit de cum reacționează mausul, puteți alege un altul aici.

De obicei, mouse-urile Universal # Any PS/2 și USB sunt o alegere bună.

Selectați Universal # Force evdev pentru a configura butoanele care nu funcționează pe un mouse cu șase sau mai multe butoane.

3.15. Configurare sunet



În acest ecran este afișat numele driverului ales de programul de instalare pentru placa de sunet, care va fi driverul implicit, dacă există.

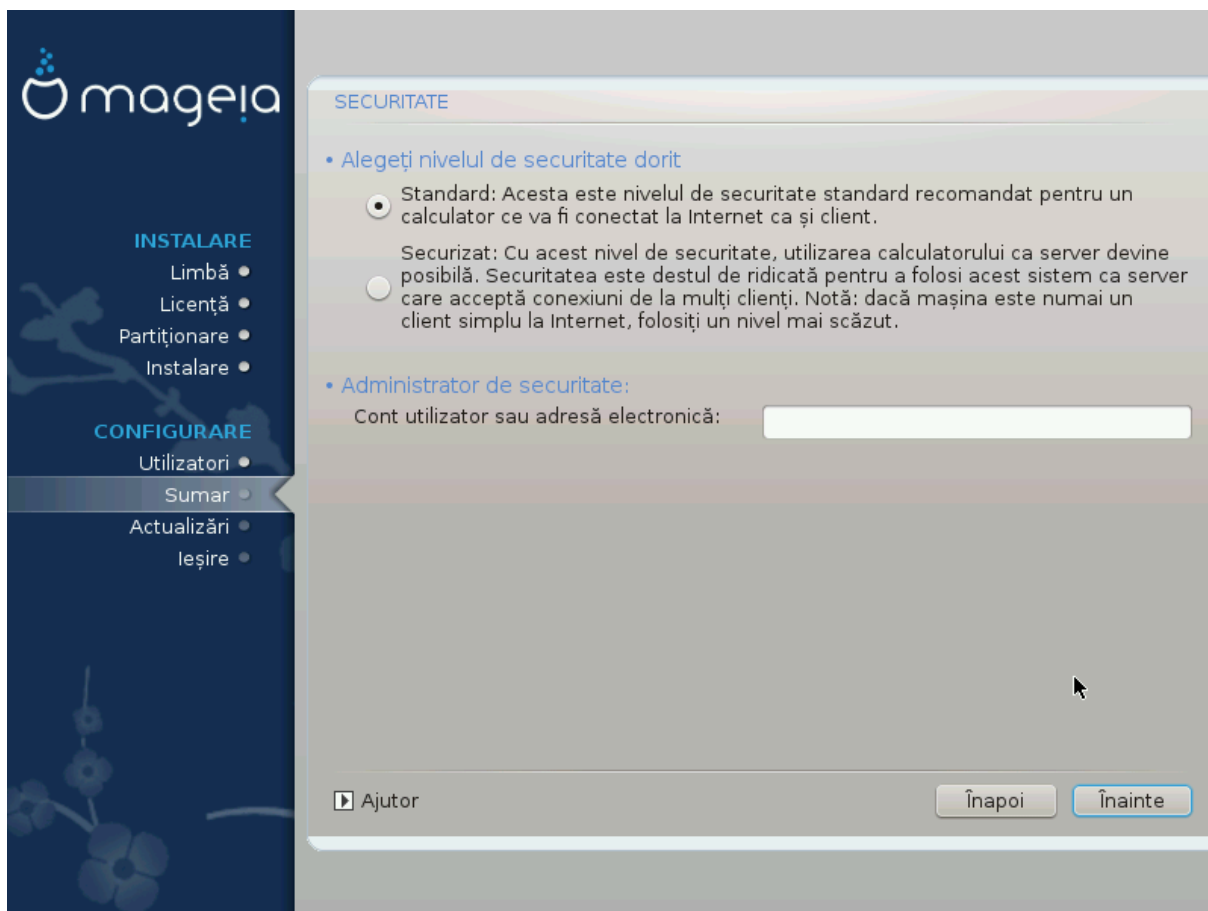
Pilotul implicit ar trebui să funcționeze fără probleme. Totuși, dacă întâlniți probleme după instalare, atunci executați **draksound** sau lansați această unealtă via MCC (Mageia Control Center), alegînd categoria Componente materiale și faceți clic pe Configurare sunet în partea din dreapta sus a ecranului.

Cu acest instrument, poți alege care backend va deveni serverul de sunet, adică să gestionezi sunetul. Ai de ales între pulseaudio și pipewire. Pentru al doilea, poți alege un manager de sesiune Wireplumber sau Pipewire Media Session. După aplicarea noii configurații, pachetele necesare vor fi instalate și serviciile configurate.

3.15.1. Avansat

Dacă faceți clic pe **Avansat** în acest ecran, veți avea opțiunea de a reseta configurația mixerului de sunet la valorile implicite.

3.16. Nivel de securitate



Vă rugăm să alegeți nivelul de securitate dorit

Standard este setarea implicită și recomandată pentru utilizatorul obișnuit.

Securizat va crea un sistem cu un nivel ridicat de protecție - de exemplu, dacă sistemul urmează să fie utilizat ca server public.

Administrator de securitate

Acest element vă permite să configurați o adresă de e-mail la care sistemul va trimite *μεσαφε δε αλερτ# δε σεχυριτατε* atunci când detectează situații care necesită notificarea unui administrator de sistem.

O opțiune bună și ușor de implementat este să introduceți `<utilizator>@localhost` - unde `<utilizator>` este numele de utilizator al utilizatorului care va primi aceste mesaje.

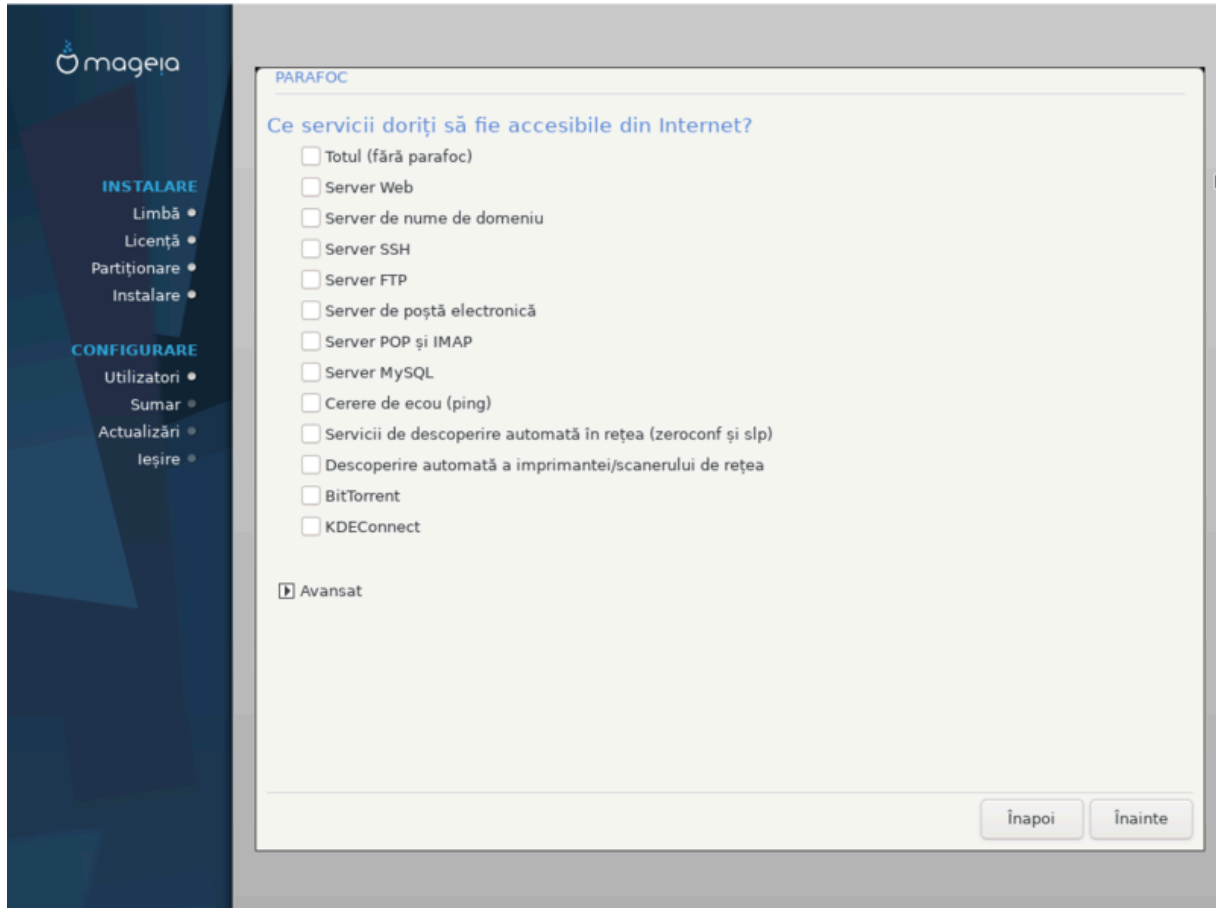


Sistemul trimite astfel de mesaje ca **mesaje Unix Mailspool**, nu ca mesaje SMTP „obișnuite”: prin urmare, acest utilizator trebuie configurat pentru a primi astfel de mesaje!

Va fi întotdeauna posibil să ajustați setările de securitate după instalare în secțiunea *Σεχυριτατε* din Centrul de Control Mageia.

3.17. Parafoc

Această secțiune vă permite să configurați câteva reguli simple de firewall: acestea determină ce tip de mesaj de pe Internet va fi acceptat de sistemul țintă. Acest lucru, la rândul său, permite ca serviciile corespunzătoare din sistem să fie accesibile de pe Internet.



În setarea implicită (niciun buton nu este bifat), niciun serviciu al sistemului nu este accesibil din rețea. Opțiunea *Τοατε (φ#ρ# φιρεωαλλ)* permite accesul la toate serviciile mașinii - o opțiune care nu are prea mult sens în contextul programului de instalare, deoarece ar crea un sistem total neprotejat. Utilizarea sa reală este în contextul Centrului de Control Mageia (care folosește aceeași structură GUI) pentru dezactivarea temporară a întregului set de reguli firewall în scopuri de testare și depanare.

Toate celelalte opțiuni sunt mai mult sau mai puțin explicite. De exemplu, veți activa serverul CUPS dacă doriți ca imprimantele de pe mașina dvs. să fie accesibile din rețea.

Avansat

Opțiunea *Απανσατ* deschide o fereastră în care puteți activa o serie de servicii tastând o listă de „cupluri” (separate de spații goale)

`<νμ#ρ-πορτ>/<πρωτοχολ>`

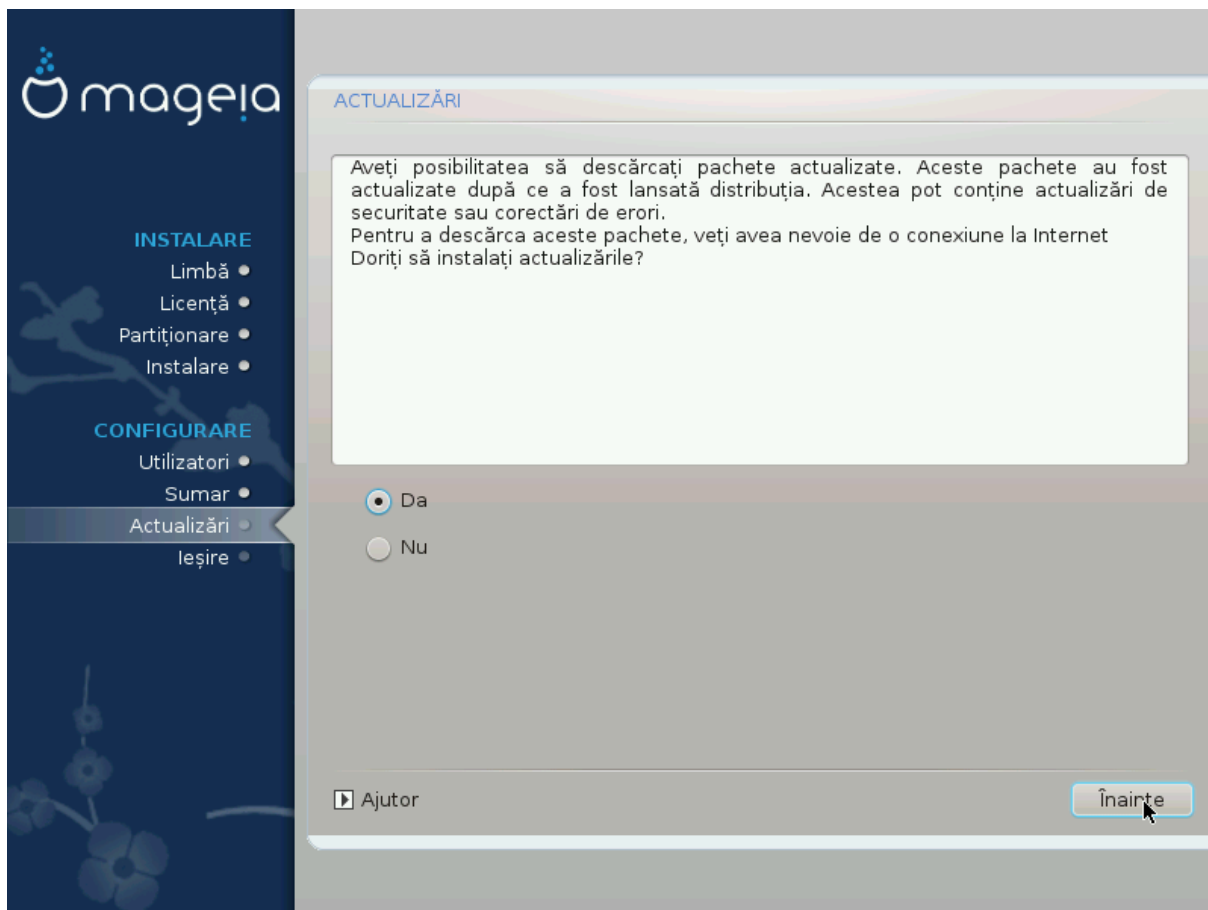
- `<νμ#ρ-πορτ>` este valoarea portului atribuit serviciului pe care doriți să îl activați (de exemplu, 873 pentru serviciul RSYNC), așa cum este definit în `PΦX-433`;

- `<πρωτοχολ>` este unul dintre `ΤΧΠ` sau `ΥΔΠ` - protocolul de internet utilizat de serviciu.

De exemplu, intrarea pentru activarea accesului la serviciul RSYNC este, prin urmare, 873/τχπ.

În cazul în care un serviciu este implementat pentru a utiliza ambele protocoale, specificați 2 cupluri pentru același port.

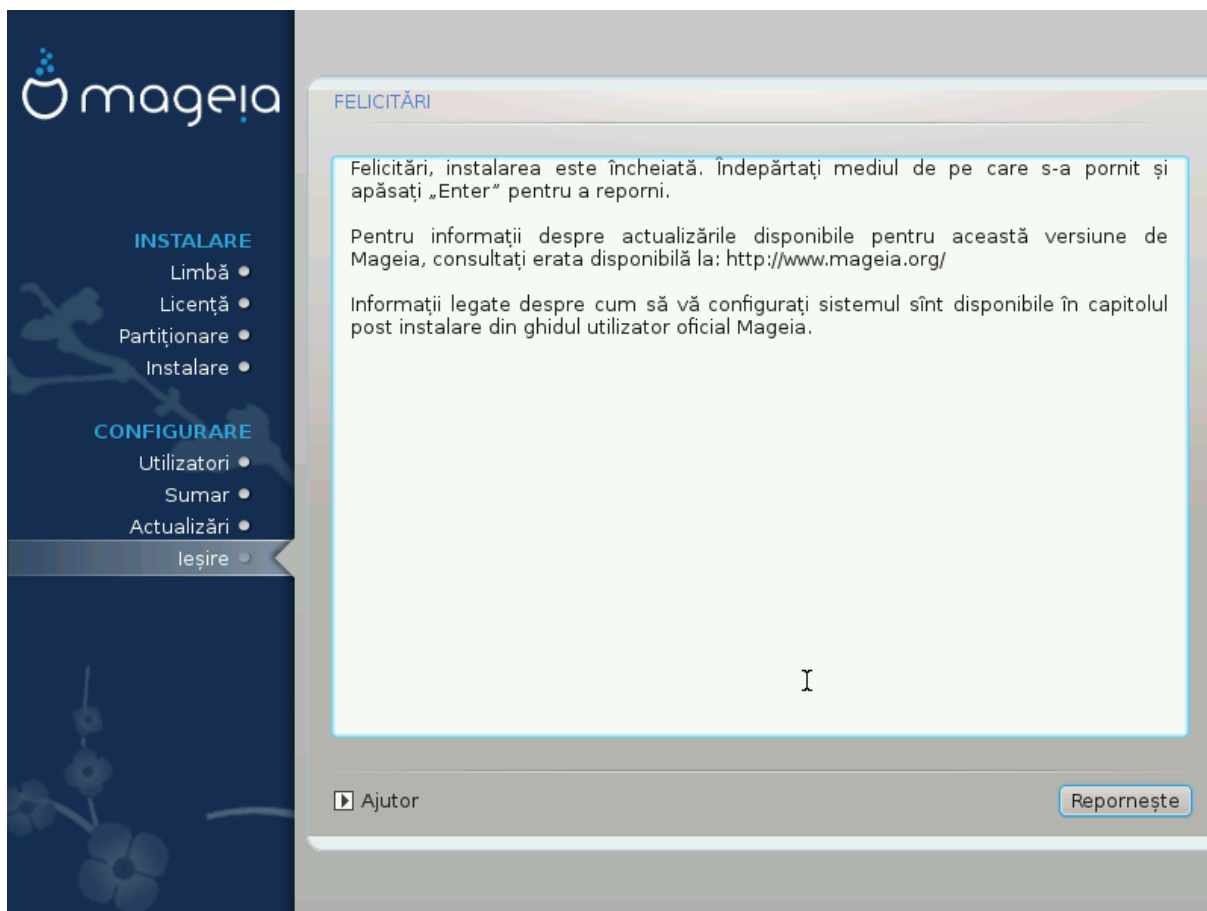
3.18. Actualizări



De când a fost lansată această versiune de Mageia, unele pachete au fost actualizate sau îmbunătățite.

- Selectați $\Delta\alpha$ dacă doriți să le descărcați și să le instalați
- Selectați Nu dacă nu doriți să faceți acest lucru acum sau dacă nu sunteți conectat la internet.
- Apăsăți $\Upsilon\rho\mu\#\tau\omicron\rho\upsilon\lambda$ pentru a continua

3.19. Felicitări



Ați terminat instalarea și configurarea Mageia și acum puteți scoate în siguranță sursa media de instalare și reporni computerul.

După repornire, puteți utiliza ecranul de pornire pentru a alege ce sistem de operare să porniți (dacă există mai multe pe computer).

Dacă nu ajustați parametrii încărcătorului de sistem, distribuția Mageia va fi selectată și pornită automat.

Profitați!

Vizitați www.mageia.org/en/ [<http://www.mageia.org/en/>] dacă aveți întrebări sau doriți să contribuiți la Mageia.

3.20. Dezinstalare Mageia

Dacă Mageia nu te-a convins sau nu îl poți instala corect - pe scurt, vrei să scapi de el - acesta este dreptul tău, iar Mageia îți oferă și posibilitatea de a-l dezinstala. Acest lucru nu este valabil pentru fiecare sistem de operare.

După ce ați făcut o copie de rezervă a datelor, reporniți DVD-ul de instalare Mageia și selectați *Ρεσχυε συστημα* (Salvare sistem), apoi *Ρεστορε βοοτ λοαδερ Ωινδουωσ* (Restaurare pornire Windows). La următoarea pornire, veți avea doar Windows, fără opțiunea de a alege sistemul de operare Mageia.

În Windows, pentru a recupera spațiul utilizat de partițiile Mageia: faceți clic pe Start # Panou de control # Instrumente administrative # Gestionare computer # Stocare #

Gestionare disc. Veți recunoaște o partiție Mageia deoarece este etichetată Necunoscută, precum și după dimensiunea și locația sa pe disc. Faceți clic dreapta pe fiecare dintre aceste partiții și selectați #τεργερε pentru a elibera spațiul.

Dacă utilizați Windows XP, puteți crea o partiție nouă și o puteți formata (FAT32 sau NTFS). Apoi, aceasta va primi o literă de partiție.

Dacă aveți Vista sau 7, aveți încă o posibilitate, puteți extinde partiția existentă care se află în stânga spațiului eliberat. Există și alte instrumente de partiționare care pot fi utilizate, cum ar fi gparted, disponibil atât pentru Windows, cât și pentru Linux. Ca întotdeauna, atunci când schimbați partițiile, aveți mare grijă să faceți o copie de rezervă a oricărui lucru important pentru dumneavoastră.